

ผลการปฏิบัติตามมาตรการป้องกันและแก้ไขผลกระทบสิ่งแวดล้อม

2.1 ผลการปฏิบัติตามมาตรการป้องกันและแก้ไขผลกระทบสิ่งแวดล้อม

ผลการปฏิบัติตามมาตรการป้องกันและแก้ไขผลกระทบสิ่งแวดล้อมตามที่เสนอในรายงานการประเมินผลกระทบสิ่งแวดล้อมที่ผ่านความเห็นชอบจากสำนักงานนโยบายและแผนทรัพยากรธรรมชาติและสิ่งแวดล้อม หนังสือเห็นชอบเลขที่ ทส. 1010.5/14741 ลงวันที่ 5 พฤศจิกายน 2563 โครงการก่อสร้างอาคารพักอาศัย พร้อมสิ่งอำนวยความสะดวกของสำนักงานปลัดกระทรวงกลาโหม (พื้นที่บางจาก (พื้นที่ 2)) (ระยะดำเนินการ) ของสำนักงานสนับสนุน สำนักงานปลัดกระทรวงกลาโหม พร้อมทั้งได้ปรับปรุงแก้ไขมาตรการป้องกันและแก้ไขผลกระทบตามที่ได้มีการเปลี่ยนแปลงรายละเอียดโครงการ ในปี 2568 (แสดงดังภาคผนวก ก.1-2) โดยได้แสดงผลการปฏิบัติตามมาตรการป้องกันและแก้ไขสิ่งแวดล้อม (ระยะดำเนินการ) ระหว่างเดือนกรกฎาคม-ธันวาคม พ.ศ.2568 ครอบคลุมปัจจัยทางสิ่งแวดล้อมที่สำคัญ ดังนี้

1. มาตรการทั่วไป
2. ทรัพยากรสิ่งแวดล้อมทางกายภาพ
3. ทรัพยากรสิ่งแวดล้อมทางชีวภาพ
4. คุณค่าการใช้ประโยชน์ของมนุษย์

การปฏิบัติตามมาตรการป้องกันและแก้ไขผลกระทบสิ่งแวดล้อม พบว่า โครงการก่อสร้างอาคารพักอาศัย พร้อมสิ่งอำนวยความสะดวกของสำนักงานปลัดกระทรวงกลาโหม (พื้นที่บางจาก (พื้นที่ 2)) (ระยะดำเนินการ) การรายงานผลการปฏิบัติตามมาตรการป้องกันและแก้ไขผลกระทบสิ่งแวดล้อม ตั้งแต่เดือนกรกฎาคม-ธันวาคม 2568 มีรายละเอียดดังแสดงในตารางที่ 2.1-1

ตารางที่ 2.1-1 ผลการปฏิบัติตามมาตรการป้องกันและแก้ไขผลกระทบสิ่งแวดล้อมโครงการก่อสร้างอาคารพักอาศัย พร้อมสิ่งอำนวยความสะดวกของสำนักงานปลัดกระทรวงกลาโหม (พื้นที่บางจาก (พื้นที่ 2)) (ระยะดำเนินการ) ประจำเดือนกรกฎาคม-ธันวาคม พ.ศ. 2568

องค์ประกอบทางสิ่งแวดล้อมและคุณค่าต่างๆ	มาตรการป้องกันและแก้ไขผลกระทบสิ่งแวดล้อม	ผลการปฏิบัติตามมาตรการฯ	ปัญหา อุปสรรคที่ไม่สามารถปฏิบัติตามมาตรการ และแนวทางแก้ไข	เอกสารอ้างอิง
1. การสนองต่อมาตรการป้องกันและแก้ไขผลกระทบสิ่งแวดล้อม	<p>1) สำนักงานสนับสนุน สำนักงานปลัดกระทรวงกลาโหม เป็นผู้ดำเนินการตามมาตรการป้องกันและแก้ไขผลกระทบสิ่งแวดล้อม ในรายงานการประเมินผลกระทบสิ่งแวดล้อมโครงการก่อสร้างอาคารพักอาศัย พร้อมสิ่งอำนวยความสะดวกของสำนักงานปลัดกระทรวงกลาโหม (พื้นที่บางจาก (พื้นที่ 2)) และเงื่อนไขที่เพิ่มเติมโดยคณะกรรมการผู้ชำนาญการพิจารณารายงานฯ กรุงเทพมหานคร ตลอดระยะเวลาการดำเนินการโครงการอย่างเคร่งครัด</p> <p>2) กำหนดให้การปฏิบัติตามมาตรการนี้ มีระยะเวลาครอบคลุมตลอดระยะเวลาของการดำเนินงานโครงการ</p>	- โครงการได้แต่งตั้งเจ้าหน้าที่กำกับดูแลในระยะดำเนินการ และกำชับให้ผู้ดูแลอาคารปฏิบัติตามเงื่อนไขที่ระบุในมาตรการป้องกันและแก้ไขผลกระทบสิ่งแวดล้อม ในรายงานการประเมินผลกระทบสิ่งแวดล้อมโครงการก่อสร้างอาคารพักอาศัย พร้อมสิ่งอำนวยความสะดวกของสำนักงานปลัดกระทรวงกลาโหม (พื้นที่บางจาก (พื้นที่ 2))	-	รูปที่ 1

ตารางที่ 2.1-1 ผลการปฏิบัติตามมาตรการป้องกันและแก้ไขผลกระทบสิ่งแวดล้อมโครงการก่อสร้างอาคารพักอาศัย พร้อมสิ่งอำนวยความสะดวกของสำนักงานปลัดกระทรวงกลาโหม (พื้นที่บางจาก (พื้นที่ 2)) (ระยะดำเนินการ) ประจำเดือนกรกฎาคม-ธันวาคม พ.ศ. 2568 (ต่อ)

องค์ประกอบทางสิ่งแวดล้อมและคุณค่าต่างๆ	มาตรการป้องกันและแก้ไขผลกระทบสิ่งแวดล้อม	ผลการปฏิบัติตามมาตรการฯ	ปัญหา อุปสรรคที่ไม่สามารถปฏิบัติตามมาตรการ และแนวทางแก้ไข	เอกสารอ้างอิง
2. ทรัพยากรทางกายภาพ 2.1 สภาพภูมิประเทศ	1) จัดให้มีพื้นที่สีเขียวทั้งหมด 7,711.41 ตารางเมตร โดยจัดเป็นพื้นที่สีเขียวระดับพื้น 7,711.41 ตารางเมตร และเป็นพื้นที่สีเขียวยั่งยืน 3,851.44 ตารางเมตร ซึ่งเป็นไปตามเกณฑ์พื้นที่สีเขียวยั่งยืนตามมติ ครม. และต้องดูแลรักษาและตัดแต่งต้นไม้ที่จัดไว้ในพื้นที่สีเขียวให้เจริญเติบโตดีและสวยงามอยู่เสมอ	- โครงการได้จัดพื้นที่สีเขียวภายในโครงการเป็นไปตามเกณฑ์พื้นที่สีเขียวยั่งยืนตามมติ ครม. และดูแลรักษาและตัดแต่งต้นไม้ที่จัดไว้ในพื้นที่สีเขียวให้เจริญเติบโตดีและสวยงาม เป็นไปตามมาตรการที่กำหนดอย่างเคร่งครัด	-	รูปที่ 2
	2) หมั่นดูแลรักษาสภาพของตัวอาคารให้ดูดีอยู่เสมอ ผนังกระเบื้องอาคารหรือโครงสร้างในส่วนที่เป็นคอนกรีต ต้องได้รับการทำความสะอาด หรือทาสีใหม่ตามความเหมาะสม เพื่อความสวยงามของตัวอาคาร สภาพของรั้วโดยรอบต้องมีความสมบูรณ์ แข็งแรงไม่ปล่อยให้ทรุดโทรม	- โครงการได้จัดเจ้าหน้าที่ดูแลอาคารประจำโครงการ เพื่อดูแลอาคารและภาพรวมของโครงการทั้งหมด	-	รูปที่ 3

ตารางที่ 2.1-1 ผลการปฏิบัติตามมาตรการป้องกันและแก้ไขผลกระทบสิ่งแวดล้อมโครงการก่อสร้างอาคารพักอาศัย พร้อมสิ่งอำนวยความสะดวกของสำนักงานปลัดกระทรวงกลาโหม (พื้นที่บางจาก (พื้นที่ 2)) (ระยะดำเนินการ) ประจำเดือนกรกฎาคม-ธันวาคม พ.ศ. 2568 (ต่อ)

องค์ประกอบทางสิ่งแวดล้อมและคุณค่าต่างๆ	มาตรการป้องกันและแก้ไขผลกระทบสิ่งแวดล้อม	ผลการปฏิบัติตามมาตรการฯ	ปัญหา อุปสรรคที่ไม่สามารถปฏิบัติตามมาตรการ และแนวทางแก้ไข	เอกสารอ้างอิง
2.2 ทรัพยากรดิน	1) จัดให้มีพื้นที่สีเขียวที่ระดับพื้นดินตามที่ออกแบบไว้เพื่อช่วยในการปกคลุมดินไม่ให้เกิดการเคลื่อนตัวของมวลดิน จัดเป็นสีเขียวระดับพื้น 7,711.41 ตารางเมตร และเป็นพื้นที่สีเขียวยั่งยืน 3,851.44 ตารางเมตร เป็นไปตามเกณฑ์พื้นที่สีเขียวยั่งยืนตามมติ ครม. และต้องดูแลรักษาและตัดแต่งต้นไม้ที่จัดไว้ในพื้นที่สีเขียวให้เจริญเติบโตดีตลอดระยะดำเนินการโครงการหากมีต้นไม้ตายด้วยเหตุใดๆ ให้ปลูกเสริมทดแทนต้นที่ตายโดยเร็ว	- โครงการได้ปฏิบัติตามมาตรการป้องกันและแก้ไขผลกระทบสิ่งแวดล้อมอย่างเคร่งครัด		รูปที่ 2
	2) กำหนดให้มีการรดน้ำต้นไม้ใหญ่ ไม้พุ่ม ไม้คลุมดิน และสนามหญ้า ทั้งหมดเป็นประจำทุกวัน	- โครงการได้ปฏิบัติตามมาตรการป้องกันและแก้ไขผลกระทบสิ่งแวดล้อมอย่างเคร่งครัด		-
	3) กำหนดให้มีการตัดแต่งต้นไม้ใหญ่ ไม้พุ่ม ไม้คลุมดิน และสนามหญ้า และกำจัดวัชพืชเป็นประจำอย่างน้อยสัปดาห์ละ 1 ครั้ง และนำเศษกิ่งไม้ ใบไม้ไปผสมกับปุ๋ยที่ใช้	- โครงการได้ปฏิบัติตามมาตรการป้องกันและแก้ไขผลกระทบสิ่งแวดล้อมอย่างเคร่งครัด		รูปที่ 4
	4) กำหนดให้มีการใส่ปุ๋ย และพรวนดินพื้นที่สีเขียวของโครงการตามความเหมาะสม	- โครงการได้ปฏิบัติตามมาตรการป้องกันและแก้ไขผลกระทบสิ่งแวดล้อมอย่างเคร่งครัด		-

ตารางที่ 2.1-1 ผลการปฏิบัติตามมาตรการป้องกันและแก้ไขผลกระทบสิ่งแวดล้อมโครงการก่อสร้างอาคารพักอาศัย พร้อมสิ่งอำนวยความสะดวกของสำนักงานปลัดกระทรวงกลาโหม (พื้นที่บางจาก (พื้นที่ 2)) (ระยะดำเนินการ) ประจำเดือนกรกฎาคม-ธันวาคม พ.ศ. 2568 (ต่อ)

องค์ประกอบทางสิ่งแวดล้อมและคุณค่าต่างๆ	มาตรการป้องกันและแก้ไขผลกระทบสิ่งแวดล้อม	ผลการปฏิบัติตามมาตรการฯ	ปัญหา อุปสรรคที่ไม่สามารถปฏิบัติตามมาตรการ และแนวทางแก้ไข	เอกสารอ้างอิง
2.3 ธรณีวิทยา/แผ่นดินไหว	<p>1) จัดให้มีการออกแบบโครงสร้างอาคารเพื่อรองรับแรงแผ่นดินไหวโดยใช้วิธีเชิงพลศาสตร์ ตามมาตรฐานการออกแบบอาคารต้านทานการสั่นสะเทือนของแผ่นดินไหว (มยผ.1301/1302-61) ของกรมโยธาธิการและผังเมือง กระทรวงมหาดไทย ปี พ.ศ. 2561 รวมถึงกฎกระทรวง กำหนดการรับน้ำหนัก ความต้านทาน ความคงทนของอาคารและพื้นดินที่รองรับอาคารในการต้านทานแรงสั่นสะเทือนของแผ่นดินไหว พ.ศ.2550 ออกตามความในพระราชบัญญัติควบคุมอาคาร พ.ศ. 2522</p> <p>2) จัดให้มีการติดป้ายประชาสัมพันธ์ภายในอาคารทุกชั้นเพื่อแจ้งให้ผู้พักอาศัยและพนักงานในอาคารทราบถึงวิธีการปฏิบัติตนเมื่อเกิดเหตุแผ่นดินไหวและเส้นทางอพยพไปยังจุดรวมพลนอกอาคาร</p>	<p>- โครงการออกแบบอาคารเพื่อรองรับแรงแผ่นดินไหว ตามที่ได้เสนอไว้ในรายงานการประเมินผลกระทบสิ่งแวดล้อม</p> <p>- โครงการได้ปฏิบัติตามมาตรการป้องกันและแก้ไขผลกระทบสิ่งแวดล้อมอย่างเคร่งครัด</p>	<p>-</p> <p>-</p>	<p>-</p> <p>รูปที่ 31</p>

ตารางที่ 2.1-1 ผลการปฏิบัติตามมาตรการป้องกันและแก้ไขผลกระทบสิ่งแวดล้อมโครงการก่อสร้างอาคารพักอาศัย พร้อมสิ่งอำนวยความสะดวกของสำนักงานปลัดกระทรวงกลาโหม (พื้นที่บางจาก (พื้นที่ 2)) (ระยะดำเนินการ) ประจำเดือนกรกฎาคม-ธันวาคม พ.ศ. 2568 (ต่อ)

องค์ประกอบทางสิ่งแวดล้อมและคุณค่าต่างๆ	มาตรการป้องกันและแก้ไขผลกระทบสิ่งแวดล้อม	ผลการปฏิบัติตามมาตรการฯ	ปัญหา อุปสรรคที่ไม่สามารถปฏิบัติตามมาตรการ และแนวทางแก้ไข	เอกสารอ้างอิง
2.4 สภาพภูมิอากาศและคุณภาพอากาศ	<ol style="list-style-type: none"> 1) ติดตั้งป้ายเตือน “ห้ามติดเครื่องยนต์ขณะจอดรถ” ทั้งภาษาไทย และภาษาอังกฤษพร้อมรูปสัญลักษณ์ที่มองเห็นได้อย่างชัดเจน ในบริเวณพื้นที่จอดรถของโครงการ 2) กำหนดให้โครงการดูแลรักษาต้นไม้ที่ปลูกในพื้นที่สีเขียวให้อยู่ในสภาพที่ดีตลอดระยะดำเนินการ โครงการหากมีต้นไม้ตายด้วยเหตุใดๆ ให้ปลูกเสริมทดแทนต้นที่ตายโดยเร็ว 3) ห้ามทำการเผาทำลายเศษใบไม้/กิ่งไม้หรือวัสดุใดๆ ในพื้นที่โครงการโดยเด็ดขาด เพื่อลดการระบายก๊าซคาร์บอนไดออกไซด์ (CO₂) ออกสู่บรรยากาศ 	<ul style="list-style-type: none"> - โครงการได้ปฏิบัติตามมาตรการป้องกันและแก้ไขผลกระทบสิ่งแวดล้อมอย่างเคร่งครัด - โครงการได้ปฏิบัติตามมาตรการป้องกันและแก้ไขผลกระทบสิ่งแวดล้อมอย่างเคร่งครัด - โครงการได้ปฏิบัติตามมาตรการป้องกันและแก้ไขผลกระทบสิ่งแวดล้อมอย่างเคร่งครัด 		<p>รูปที่ 7</p> <p>-</p> <p>-</p>

ตารางที่ 2.1-1 ผลการปฏิบัติตามมาตรการป้องกันและแก้ไขผลกระทบสิ่งแวดล้อมโครงการก่อสร้างอาคารพักอาศัย พร้อมสิ่งอำนวยความสะดวกของสำนักงาน
ปลัดกระทรวงกลาโหม (พื้นที่บางจาก (พื้นที่ 2)) (ระยะดำเนินการ) ประจำเดือนกรกฎาคม-ธันวาคม พ.ศ. 2568 (ต่อ)

องค์ประกอบทาง สิ่งแวดล้อมและคุณค่าต่างๆ	มาตรการป้องกันและแก้ไข ผลกระทบสิ่งแวดล้อม	ผลการปฏิบัติตามมาตรการฯ	ปัญหา อุปสรรค ที่ไม่สามารถปฏิบัติ ตามมาตรการ และ แนวทางแก้ไข	เอกสารอ้างอิง
2.5 การบดบังแสง และ ทิศทางลม	1) จัดให้มีการชดเชยความเสียหายต่อผู้พักอาศัยใน อาคารใกล้เคียงโครงการ เมื่อพิสูจน์ได้ว่าโครงการ ก่อให้เกิดผลกระทบจากการบดบังแสงและทิศทาง ลม ซึ่งจะส่งผลกระทบต่อกิจวัตรประจำวันและ การพักอาศัยไปจากเดิมอย่างเห็นได้ชัด โดย โครงการจะจัดส่งหนังสือแจ้งไปยังผู้อยู่อาศัย โดยรอบโครงการในระยะ 100 เมตร เพื่อให้ รับทราบว่าหากมีปัญหามลพิษอันเนื่องมาจาก อาคารของโครงการนั้น ให้แจ้งกับโครงการ ซึ่ง โครงการจะทำการตรวจสอบและแก้ไข มีกำหนด ระยะเวลาให้แจ้งกับทางโครงการตั้งแต่ช่วงการ ดำเนินการ ก่อสร้างจนถึง 1 ปีแรกนับจากที่ โครงการเปิดดำเนินการ โดยค่าใช้จ่ายที่เกิดขึ้น เจ้าของโครงการเป็นผู้รับผิดชอบกรณีที่ไม่สามารถ หาข้อตกลงในการชดเชยความเสียหายได้ให้จัดตั้ง คณะกรรมการประสานงานเพื่อแก้ไขปัญหาจากการ พัฒนาที่ครอบคลุมโครงการตั้งแต่ช่วงก่อสร้าง และ	- ปัจจุบันโครงการยังไม่มีแจ้งปัญหา ผลกระทบจากการบดบังแสงแดดและ ทิศทางลมจากผู้พักอาศัยข้างเคียงโครงการ		

ตารางที่ 2.1-1 ผลการปฏิบัติตามมาตรการป้องกันและแก้ไขผลกระทบสิ่งแวดล้อมโครงการก่อสร้างอาคารพักอาศัย พร้อมสิ่งอำนวยความสะดวกของสำนักงานปลัดกระทรวงกลาโหม (พื้นที่บางจาก (พื้นที่ 2)) (ระยะดำเนินการ) ประจำเดือนกรกฎาคม-ธันวาคม พ.ศ. 2568 (ต่อ)

องค์ประกอบทางสิ่งแวดล้อมและคุณค่าต่างๆ	มาตรการป้องกันและแก้ไขผลกระทบสิ่งแวดล้อม	ผลการปฏิบัติตามมาตรการฯ	ปัญหา อุปสรรคที่ไม่สามารถปฏิบัติตามมาตรการ และแนวทางแก้ไข	เอกสารอ้างอิง
2.5 การบดบังแสง และทิศทางลม (ต่อ)	<p>ดำเนินการ ประกอบด้วย ตัวแทนเจ้าของโครงการ ตัวแทนผู้ที่ได้รับผลกระทบด้านการบดบังแสงแดด อันเกิดจากโครงการ และตัวแทนจากสำนักงานเขตพระโขนง ซึ่งไม่ได้มีส่วนได้ส่วนเสียกับโครงการ ได้ร่วมกันกำหนดแนวทางการชดเชยที่เหมาะสมเป็นรูปธรรม และเป็นธรรมต่อทุกฝ่าย</p> <p>2) จัดให้มีพื้นที่สีเขียวทั้งหมด 7,711.41 ตารางเมตร โดยจัดเป็นพื้นที่สีเขียวระดับพื้น 7,711.41 ตารางเมตร และเป็นพื้นที่สีเขียวยั่งยืน 3,851.44 ตารางเมตร เพื่อลดการปะทะของลมมายังตัวอาคารอันจะลดการเปลี่ยนแปลงทิศทางลมได้ และหมั่นดูแลรักษาต้นไม้ที่ปลูกในพื้นที่สีเขียวให้อยู่ในสภาพที่ดีตลอดระยะดำเนินการโครงการ หากมีต้นไม้ตายด้วยเหตุใดๆ ให้ปลูกเสริมทดแทนต้นที่ตายโดยเร็ว</p> <p>3) ให้โครงการรักษาระยะร่นจากแนวเขตที่ดิน ไม่ก่อสร้างต่อเติม ดัดแปลงอาคาร ล้ำเขตระยะร่นหรือก่อสร้างเพิ่มเติมความสูงอาคาร</p>	<p>- โครงการได้จัดพื้นที่สีเขียวภายในโครงการเป็นไปตามเกณฑ์พื้นที่สีเขียวยั่งยืนตามมติ ครม. และดูแลรักษาและตัดแต่งต้นไม้ที่จัดไว้ในพื้นที่สีเขียวให้เจริญเติบโตดีและสวยงาม เป็นไปตามมาตรการที่กำหนดอย่างเคร่งครัด</p> <p>- โครงการไม่มีการก่อสร้างต่อเติมหรือดัดแปลงระยะร่นจากแนวเขตที่ดินตามมาตรการป้องกัน และแก้ไขผลกระทบสิ่งแวดล้อมอย่างเคร่งครัด</p>		<p>รูปที่ 2</p> <p>รูปที่ 2</p>

ตารางที่ 2.1-1 ผลการปฏิบัติตามมาตรการป้องกันและแก้ไขผลกระทบสิ่งแวดล้อมโครงการก่อสร้างอาคารพักอาศัย พร้อมสิ่งอำนวยความสะดวกของสำนักงานปลัดกระทรวงกลาโหม (พื้นที่บางจาก (พื้นที่ 2)) (ระยะดำเนินการ) ประจำเดือนกรกฎาคม-ธันวาคม พ.ศ. 2568 (ต่อ)

องค์ประกอบทางสิ่งแวดล้อมและคุณค่าต่างๆ	มาตรการป้องกันและแก้ไขผลกระทบสิ่งแวดล้อม	ผลการปฏิบัติตามมาตรการฯ	ปัญหา อุปสรรคที่ไม่สามารถปฏิบัติตามมาตรการ และแนวทางแก้ไข	เอกสารอ้างอิง
2.5 การบดบังแสง และทิศทางลม (ต่อ)	4) การออกแบบวางผังอาคาร ต้องจัดให้มีระยะห่างระหว่างตัวอาคารกับแนวเขตที่ดินโดยรอบอาคารไม่น้อยกว่า 2 เมตร เพื่อใช้ประโยชน์เป็นพื้นที่ว่างโดยรอบอาคาร	- โครงการจัดระยะห่างระหว่างตัวอาคารกับแนวเขตที่ดินมากกว่า 2 เมตร ตามมาตรการป้องกัน และแก้ไขผลกระทบสิ่งแวดล้อม		-
2.6 เสียง	1) กำหนดเงื่อนไขการพักอาศัยในโครงการ โดยผู้พักอาศัยจะต้องไม่ก่อให้เกิดเสียงอีกทีก เช่น การจัดเลี้ยง หรือกิจกรรมอื่นๆ ที่เป็นการรบกวนผู้อื่น 2) ควบคุมความเร็วรถยนต์ในโครงการ และจัดเจ้าหน้าที่อำนวยความสะดวกบริเวณทางเข้า-ออก ไม่ให้มีรถยนต์จอดกีดขวางทางเข้า-ออก เพื่อลดการใช้แตรรถยนต์บริเวณทางเข้า-ออก 3) ติดตั้งป้ายเตือน “งดใช้เสียงแตร” ทั้งภาษาไทยและภาษาอังกฤษ พร้อมรูปสัญลักษณ์ ที่มองเห็นได้อย่างชัดเจน ในบริเวณถนนและพื้นที่จอดรถภายในโครงการ	- โครงการได้ปฏิบัติตามมาตรการป้องกัน และแก้ไขผลกระทบสิ่งแวดล้อมอย่างเคร่งครัด - โครงการได้ปฏิบัติตามมาตรการป้องกัน และแก้ไขผลกระทบสิ่งแวดล้อมอย่างเคร่งครัด - โครงการได้ปฏิบัติตามมาตรการป้องกัน และแก้ไขผลกระทบสิ่งแวดล้อมอย่างเคร่งครัด		รูปที่ 9 รูปที่ 10 รูปที่ 11

ตารางที่ 2.1-1 ผลการปฏิบัติตามมาตรการป้องกันและแก้ไขผลกระทบสิ่งแวดล้อมโครงการก่อสร้างอาคารพักอาศัย พร้อมสิ่งอำนวยความสะดวกของสำนักงานปลัดกระทรวงกลาโหม (พื้นที่บางจาก (พื้นที่ 2)) (ระยะดำเนินการ) ประจำเดือนกรกฎาคม-ธันวาคม พ.ศ. 2568 (ต่อ)

องค์ประกอบทางสิ่งแวดล้อมและคุณค่าต่างๆ	มาตรการป้องกันและแก้ไขผลกระทบสิ่งแวดล้อม	ผลการปฏิบัติตามมาตรการฯ	ปัญหา อุปสรรคที่ไม่สามารถปฏิบัติตามมาตรการ และแนวทางแก้ไข	เอกสารอ้างอิง
2.6 เสียง (ต่อ)	4) จัดทำบัญชีรายชื่อผู้พักอาศัยในโครงการ ห้องพักหมายเลขทะเบียนรถ พร้อมหมายเลขโทรศัพท์ติดต่อเพื่อแจ้งให้เจ้าของรถทราบในกรณีที่เครื่องส่งสัญญาณกันขโมยดัง และสามารถปิดสัญญาณได้อย่างรวดเร็วไม่รบกวนต่อผู้พักรายอื่น และผู้พักอาศัยในบ้านพักใกล้เคียง	- โครงการได้ปฏิบัติตามมาตรการป้องกันและแก้ไขผลกระทบสิ่งแวดล้อมอย่างเคร่งครัด		รูปที่ 12
2.7 ความสั่นสะเทือน	1) จำกัดความเร็วของยานพาหนะในโครงการ ไม่ให้เกิน 30 กิโลเมตร/ชั่วโมง 2) ติดตั้งสันชะลอความเร็วหรือตัวหนอนบนทางวิ่งทุกชั้นที่เป็นชั้นจอดรถของโครงการ และทางวิ่งภายในโครงการ	- โครงการได้ปฏิบัติตามมาตรการป้องกันและแก้ไขผลกระทบสิ่งแวดล้อมอย่างเคร่งครัด - โครงการได้ปฏิบัติตามมาตรการป้องกันและแก้ไขผลกระทบสิ่งแวดล้อมอย่างเคร่งครัด		รูปที่ 10 -

ตารางที่ 2.1-1 ผลการปฏิบัติตามมาตรการป้องกันและแก้ไขผลกระทบสิ่งแวดล้อมโครงการก่อสร้างอาคารพักอาศัย พร้อมสิ่งอำนวยความสะดวกของสำนักงานปลัดกระทรวงกลาโหม (พื้นที่บางจาก (พื้นที่ 2)) (ระยะดำเนินการ) ประจำปีเดือนกรกฎาคม-ธันวาคม พ.ศ. 2568 (ต่อ)

องค์ประกอบทางสิ่งแวดล้อมและคุณค่าต่างๆ	มาตรการป้องกันและแก้ไขผลกระทบสิ่งแวดล้อม	ผลการปฏิบัติตามมาตรการฯ	ปัญหา อุปสรรคที่ไม่สามารถปฏิบัติตามมาตรการ และแนวทางแก้ไข	เอกสารอ้างอิง
2.8 คุณภาพน้ำผิวดิน	<p>1) ให้มีการบำบัดน้ำเสียและสิ่งปฏิกูลจากกิจกรรมต่างๆ ของโครงการ โดยอาคาร A B และ C โครงการได้จัดให้มีการบำบัดน้ำเสียด้วยระบบบำบัดน้ำเสียแบบกรองเติมอากาศแบบผิวสัมผัส (Contact Areation Biofilter chamber) ในส่วนของส้วมสาธารณะและร้านค้าและอาคารกองรักษาการณ์และร้านค้าโครงการได้จัดให้มีการบำบัดน้ำเสียด้วยระบบบำบัดน้ำเสียแบบกรองเติมอากาศ (Areation filter chamber) โดยระบบบำบัดฯ ต้องได้รับการออกแบบและติดตั้งตามมาตรฐานทางวิศวกรรมที่เกี่ยวข้อง และมีประสิทธิภาพในการบำบัดได้ตามที่ออกแบบโดยน้ำทิ้งที่ระบายออกต้องมีคุณภาพตามมาตรฐานน้ำทิ้งจากอาคารประเภท ข.</p> <p>2) จัดให้มีเจ้าหน้าที่ควบคุมดูแลการทำงานของระบบบำบัดน้ำเสีย และซ่อมบำรุงอุปกรณ์ของระบบฯ ตามมาตรฐานการซ่อมบำรุงอย่างสม่ำเสมอ</p>	<p>- โครงการได้ปฏิบัติตามมาตรการป้องกันและแก้ไขผลกระทบสิ่งแวดล้อมอย่างเคร่งครัด</p> <p>- โครงการได้ปฏิบัติตามมาตรการป้องกันและแก้ไขผลกระทบสิ่งแวดล้อมอย่างเคร่งครัด</p>		<p>รูปที่</p> <p>-</p>

ตารางที่ 2.1-1 ผลการปฏิบัติตามมาตรการป้องกันและแก้ไขผลกระทบสิ่งแวดล้อมโครงการก่อสร้างอาคารพักอาศัย พร้อมสิ่งอำนวยความสะดวกของสำนักงานปลัดกระทรวงกลาโหม (พื้นที่บางจาก (พื้นที่ 2)) (ระยะดำเนินการ) ประจำเดือนกรกฎาคม-ธันวาคม พ.ศ. 2568 (ต่อ)

องค์ประกอบทางสิ่งแวดล้อมและคุณค่าต่างๆ	มาตรการป้องกันและแก้ไขผลกระทบสิ่งแวดล้อม	ผลการปฏิบัติตามมาตรการฯ	ปัญหา อุปสรรคที่ไม่สามารถปฏิบัติตามมาตรการ และแนวทางแก้ไข	เอกสารอ้างอิง
2.9 คุณภาพน้ำใต้ดิน	1) ไม่กระทำการใดๆที่ก่อให้เกิดผลกระทบต่อคุณภาพน้ำใต้ดิน เนื่องจากไม่มีการเจาะน้ำบาดาลมาใช้ประโยชน์ในระยะดำเนินการ	- โครงการมิได้นำน้ำใต้ดินหรือน้ำบาดาลมาใช้ประโยชน์แต่อย่างใด		-
3. ทรัพยากรชีวภาพ 3.1 ทรัพยากรชีวภาพบนบก	-	-		
3.2 ทรัพยากรชีวภาพในแหล่งน้ำ	1) จัดให้มีการบำบัดน้ำเสียและสิ่งปฏิกูลจากกิจกรรมต่างๆ ของโครงการ ที่สามารถรองรับ น้ำเสียจากโครงการและมีประสิทธิภาพในการบำบัดน้ำเสียให้ได้มาตรฐานคุณภาพน้ำทิ้งจากอาคารประเภท ข. 2) จัดให้มีเจ้าหน้าที่ควบคุมดูแลการทำงานของระบบบำบัดน้ำเสีย และซ่อมบำรุงอุปกรณ์ของระบบฯ ตามมาตรฐานการซ่อมบำรุงอย่างสม่ำเสมอ	- โครงการได้ปฏิบัติตามมาตรการป้องกันและแก้ไขผลกระทบสิ่งแวดล้อมอย่างเคร่งครัด - โครงการได้ปฏิบัติตามมาตรการป้องกันและแก้ไขผลกระทบสิ่งแวดล้อมอย่างเคร่งครัด		รูปที่ -

ตารางที่ 2.1-1 ผลการปฏิบัติตามมาตรการป้องกันและแก้ไขผลกระทบสิ่งแวดล้อมโครงการก่อสร้างอาคารพักอาศัย พร้อมสิ่งอำนวยความสะดวกของสำนักงานปลัดกระทรวงกลาโหม (พื้นที่บางจาก (พื้นที่ 2)) (ระยะดำเนินการ) ประจำเดือนกรกฎาคม-ธันวาคม พ.ศ. 2568 (ต่อ)

องค์ประกอบทางสิ่งแวดล้อมและคุณค่าต่างๆ	มาตรการป้องกันและแก้ไขผลกระทบสิ่งแวดล้อม	ผลการปฏิบัติตามมาตรการฯ	ปัญหา อุปสรรคที่ไม่สามารถปฏิบัติตามมาตรการ และแนวทางแก้ไข	เอกสารอ้างอิง
4. คุณค่าการใช้ประโยชน์ของมนุษย์ 4.1 การใช้น้ำ	1) จัดให้มีถังสำรองน้ำใช้เพื่อการอุปโภค-บริโภคมีปริมาตรตามที่ออกแบบ โดยถังสำรองน้ำใช้เพื่อการอุปโภค-บริโภคต้องมีปริมาตรสำรองน้ำใช้ได้ไม่น้อยกว่า 1 วัน และจัดให้มีน้ำสำรองดับเพลิงที่ถังเก็บน้ำชั้นใต้ดินเท่ากับ 87.19 ลูกบาศก์เมตร และมีระยะเวลาสำรองน้ำดับเพลิงได้ไม่น้อยกว่า 30 นาที 2) จัดให้มีการประชาสัมพันธ์ รมรงค์ ให้ผู้เข้าพักในโครงการร่วมมือในการประหยัดน้ำ โดยการจัดบอร์ดประชาสัมพันธ์ติดป้ายคำขวัญในพื้นที่ประกาศสาธารณะของโครงการ	- โครงการได้ปฏิบัติตามมาตรการป้องกันและแก้ไขผลกระทบสิ่งแวดล้อมอย่างเคร่งครัด - โครงการได้มีการประกาศผ่านช่องทางไลน์ให้ทราบและติดประกาศในลิฟต์	- -	รูปที่ 15 -

ตารางที่ 2.1-1 ผลการปฏิบัติตามมาตรการป้องกันและแก้ไขผลกระทบสิ่งแวดล้อมโครงการก่อสร้างอาคารพักอาศัย พร้อมสิ่งอำนวยความสะดวกของสำนักงานปลัดกระทรวงกลาโหม (พื้นที่บางจาก (พื้นที่ 2)) (ระยะดำเนินการ) ประจำเดือนกรกฎาคม-ธันวาคม พ.ศ. 2568 (ต่อ)

องค์ประกอบทางสิ่งแวดล้อมและคุณค่าต่างๆ	มาตรการป้องกันและแก้ไขผลกระทบสิ่งแวดล้อม	ผลการปฏิบัติตามมาตรการฯ	ปัญหา อุปสรรคที่ไม่สามารถปฏิบัติตามมาตรการ และแนวทางแก้ไข	เอกสารอ้างอิง
4.1 การใช้น้ำ (ต่อ)	<p>3) หลีกเลี่ยงการปล่อยน้ำประปาไหลจากท่อประปาหลักเข้ามาในถังเก็บน้ำใต้ดินของโครงการในช่วงเวลา ที่มีการใช้น้ำมากโดยเฉพาะในช่วงเวลา เช้า ควรเปิดให้น้ำประปาไหลเข้าสู่ถังเก็บน้ำของโครงการในช่วงเวลา 00.00-04.00 น. และในช่วงเวลา 13.00-15.00 น. เพื่อหลีกเลี่ยงการใช้น้ำในช่วงเวลาที่มีการใช้น้ำสูงสุด ซึ่งจะลดผลกระทบต่อแรงดันน้ำในท่อประปาหลัก</p> <p>4) กำหนดให้โครงการต้องทำความสะอาดถังเก็บน้ำใต้ดิน ขัดล้างคราบตะกอน คราบสนิมและคราบสะสมในบริเวณมุมถึงที่น้ำไม่หมุนเวียน เป็นประจำทุก 6 เดือน ทั้งนี้ ต้องไม่ใช้น้ำยาล้างที่มีสารเคมีซึ่งอาจตกค้างสะสมอยู่ภายในถัง และต้องเปิดฝาล้างตลอดเวลาที่ทำทำความสะอาด เพื่อให้อากาศถ่ายเทได้อย่างสะดวก และจัดให้มีเจ้าหน้าที่เฝ้าด้านบนของถังอย่างน้อย 1 คน</p>	<p>- โครงการได้ปฏิบัติตามมาตรการป้องกันและแก้ไขผลกระทบสิ่งแวดล้อมอย่างเคร่งครัด</p> <p>- โครงการได้จัดให้มีถังสำรองน้ำใช้ตามที่ได้ออกแบบไว้ และจัดเจ้าหน้าที่ภายนอกเข้ามาดูแล โดยได้กำหนดให้เข้ามาดูแลและทำความสะอาดทุก 6 เดือน</p>		- -

ตารางที่ 2.1-1 ผลการปฏิบัติตามมาตรการป้องกันและแก้ไขผลกระทบสิ่งแวดล้อมโครงการก่อสร้างอาคารพักอาศัย พร้อมสิ่งอำนวยความสะดวกของสำนักงานปลัดกระทรวงกลาโหม (พื้นที่บางจาก (พื้นที่ 2)) (ระยะดำเนินการ) ประจำเดือนกรกฎาคม-ธันวาคม พ.ศ. 2568 (ต่อ)

องค์ประกอบทางสิ่งแวดล้อมและคุณค่าต่างๆ	มาตรการป้องกันและแก้ไขผลกระทบสิ่งแวดล้อม	ผลการปฏิบัติตามมาตรการฯ	ปัญหา อุปสรรคที่ไม่สามารถปฏิบัติตามมาตรการ และแนวทางแก้ไข	เอกสารอ้างอิง
4.1 การใช้น้ำ (ต่อ)	<p>5) ตรวจสอบการรั่วไหลของถังสำรองน้ำใช้ได้ดินทุกครั้งที่ทำความสะอาดถังเก็บน้ำใต้ดิน หากพบรอยรั่วที่อาจเป็นทำให้น้ำรั่วไหลหรือมีการปนเปื้อนน้ำใช้ต้องรีบดำเนินการซ่อมแซมทันที</p> <p>6) ในกรณีที่มีการซ่อมบำรุงหรือทำความสะอาดถังเก็บน้ำที่ใช้ระยะเวลายาวนานกว่าปกติ ต้องจัดให้มีพัดลมระบายอากาศชนิดเคลื่อนที่ได้และท่อลมสำหรับนำอากาศจากภายนอกเข้าสู่ภายในถังเพื่อให้มีอากาศเพียงพอสำหรับปฏิบัติงานได้</p>	<p>- โครงการกำหนดแผนการตรวจสอบการรั่วไหลของถังสำรองน้ำใช้ได้ดินทุกครั้งที่ทำความสะอาดถังเก็บน้ำใต้ดิน ทุก 6 เดือน</p> <p>- โครงการได้กำหนดแผนการซ่อมบำรุงและทำความสะอาดถังเก็บน้ำทุก 6 เดือน</p>		- -

ตารางที่ 2.1-1 ผลการปฏิบัติตามมาตรการป้องกันและแก้ไขผลกระทบสิ่งแวดล้อมโครงการก่อสร้างอาคารพักอาศัย พร้อมสิ่งอำนวยความสะดวกของสำนักงานปลัดกระทรวงกลาโหม (พื้นที่บางจาก (พื้นที่ 2)) (ระยะดำเนินการ) ประจำเดือนกรกฎาคม-ธันวาคม พ.ศ. 2568 (ต่อ)

องค์ประกอบทางสิ่งแวดล้อมและคุณค่าต่างๆ	มาตรการป้องกันและแก้ไขผลกระทบสิ่งแวดล้อม	ผลการปฏิบัติตามมาตรการฯ	ปัญหา อุปสรรคที่ไม่สามารถปฏิบัติตามมาตรการ และแนวทางแก้ไข	เอกสารอ้างอิง
4.2 การบำบัดน้ำเสียและสิ่งปฏิกูล	1) จัดให้มีการบำบัดน้ำเสียและสิ่งปฏิกูลจากกิจกรรมต่างๆ ของโครงการ โดยอาคาร A B และ C โครงการเลือกใช้ระบบบำบัดน้ำเสียแบบกรองเติมอากาศแบบผิวสัมผัส (Contact Areation Biofilter chamber) ออกแบบให้สามารถรองรับน้ำเสียได้ 80 ลูกบาศก์เมตร/วัน/อาคาร ในส่วนของสวัสดิการและร้านค้า อาคารกองรักษาการณ์และร้านค้า โครงการเลือกใช้ระบบบำบัดน้ำเสียแบบกรองเติมอากาศ (Areation filter chamber) ออกแบบให้สามารถรองรับน้ำเสียได้ 2.2 และ 1.8 ลูกบาศก์เมตร/วัน ตามลำดับ โดยระบบบำบัดฯ ต้องได้รับการออกแบบและติดตั้งตามมาตรฐานทางวิศวกรรมที่เกี่ยวข้อง และมีประสิทธิภาพในการบำบัดได้ตามที่ออกแบบ โดยน้ำทิ้งที่ระบายออกต้องมีคุณภาพตามมาตรฐานน้ำทิ้งจากอาคารประเภท ข.	- โครงการได้ปฏิบัติตามมาตรการป้องกันและแก้ไขผลกระทบสิ่งแวดล้อมอย่างเคร่งครัด		รูปที่ 13

ตารางที่ 2.1-1 ผลการปฏิบัติตามมาตรการป้องกันและแก้ไขผลกระทบสิ่งแวดล้อมโครงการก่อสร้างอาคารพักอาศัย พร้อมสิ่งอำนวยความสะดวกของสำนักงานปลัดกระทรวงกลาโหม (พื้นที่บางจาก (พื้นที่ 2)) (ระยะดำเนินการ) ประจำเดือนกรกฎาคม-ธันวาคม พ.ศ. 2568 (ต่อ)

องค์ประกอบทางสิ่งแวดล้อมและคุณค่าต่างๆ	มาตรการป้องกันและแก้ไขผลกระทบสิ่งแวดล้อม	ผลการปฏิบัติตามมาตรการฯ	ปัญหา อุปสรรคที่ไม่สามารถปฏิบัติตามมาตรการ และแนวทางแก้ไข	เอกสารอ้างอิง
4.2 การบำบัดน้ำเสียและสิ่งปฏิกูล (ต่อ)	<p>2) จัดให้มีการติดตามตรวจสอบคุณภาพน้ำทิ้งที่ผ่านการบำบัดของโครงการจะต้องมีค่าสิ่งปนเปื้อนไม่มากกว่ามาตรฐานน้ำทิ้งจากอาคารประเภท ข. ก่อนระบายลงสู่ระบบระบายน้ำสาธารณะ</p> <p>3) จัดให้มีการบำบัดก๊าซมีเทนจากระบบบำบัดน้ำเสียของโครงการ โดยการต่อท่อระบายอากาศจากบ่อเกรอะเข้าสู่พื้นที่กำจัดก๊าซมีเทน โดยโครงการจัดเตรียมบ่อดินไวน้ำขนาด 2 ตารางเมตร ที่ระดับความลึก 1 เมตร จำนวน 1 บ่อ และวางท่อระบายอากาศที่เจาะรูโดยรอบหุ้มด้วย Geo Textile จากนั้นโรยด้วยกรวดหนา 0.10 เมตร รอบท่อเพื่อป้องกันท่ออุดตัน จึงกลบทับด้วยปุ๋ยชีวภาพแล้วจึงปลูกต้นไม้ไว้ด้านบน</p> <p>4) จัดให้มีการบำบัดละอองน้ำเสีย (Aerosol) ความเร็วของอากาศเพื่อกระบวนการกำจัดเชื้อโรคเท่ากับ 0.04 เมตรต่อวินาที ดังนั้น จึงต้องใช้พื้นที่ในการบำบัด 1 ตารางเมตร โดยโครงการจัดเตรียมบ่อดินมีขนาด 1 ตารางเมตร ลึก 1 เมตร จำนวน 1 บ่อ ไว้บริเวณพื้นที่สีเขียวของแต่ละอาคาร</p>	<p>- โครงการได้มีการติดตามตรวจสอบคุณภาพน้ำทิ้งที่ผ่านการบำบัด โดยปฏิบัติตามมาตรการป้องกัน และแก้ไขผลกระทบสิ่งแวดล้อมอย่างเคร่งครัด (ผลการติดตามตรวจสอบ ดังแสดงในบทที่ 3)</p> <p>- โครงการได้ปฏิบัติตามมาตรการป้องกัน และแก้ไขผลกระทบสิ่งแวดล้อมอย่างเคร่งครัด</p> <p>- โครงการได้ปฏิบัติตามมาตรการป้องกัน และแก้ไขผลกระทบสิ่งแวดล้อมอย่างเคร่งครัด</p>		<p>รูปที่ 14</p> <p>-</p> <p>-</p>

ตารางที่ 2.1-1 ผลการปฏิบัติตามมาตรการป้องกันและแก้ไขผลกระทบสิ่งแวดล้อมโครงการก่อสร้างอาคารพักอาศัย พร้อมสิ่งอำนวยความสะดวกของสำนักงานปลัดกระทรวงกลาโหม (พื้นที่บางจาก (พื้นที่ 2)) (ระยะดำเนินการ) ประจำเดือนกรกฎาคม-ธันวาคม พ.ศ. 2568 (ต่อ)

องค์ประกอบทางสิ่งแวดล้อมและคุณค่าต่างๆ	มาตรการป้องกันและแก้ไขผลกระทบสิ่งแวดล้อม	ผลการปฏิบัติตามมาตรการฯ	ปัญหา อุปสรรคที่ไม่สามารถปฏิบัติตามมาตรการ และแนวทางแก้ไข	เอกสารอ้างอิง
4.2 การบำบัดน้ำเสียและสิ่งปฏิกูล	<p>5) กำหนดให้โครงการทำสัญญาดูแลรักษาระบบบำบัดน้ำเสียกับผู้ดำเนินการติดตั้งระบบบำบัดน้ำเสียของโครงการอย่างน้อย 1 ปี เพื่อดูแลระบบให้เสถียร และถ่ายทอดความรู้ให้กับเจ้าหน้าที่โครงการดำเนินการต่อไป</p> <p>6) ติดตั้งมิเตอร์ไฟฟ้าสำหรับระบบบำบัดน้ำเสียเพื่อตรวจสอบปริมาณการใช้ไฟฟ้าในการเดินระบบ</p> <p>7) ให้บริษัทที่ได้รับอนุญาตในการจัดการจัดเก็บกากตะกอนส่วนเกิน เข้ามาดำเนินการจัดเก็บเป็นประจำ ตามความจุของระบบบำบัดน้ำเสียของโครงการไม่น้อยกว่า 6 เดือน ต่อ 1 ครั้ง หรือตามความเหมาะสม</p>	<p>- โครงการได้ทำสัญญาดูแลระบบบำบัดน้ำเสีย และมีการตรวจสอบคุณภาพน้ำทิ้งเพื่อดูแลระบบให้เสถียร</p> <p>- โครงการได้ติดตั้งมิเตอร์ไฟฟ้าสำหรับระบบบำบัดน้ำเสียตามมาตรการป้องกัน และแก้ไขผลกระทบสิ่งแวดล้อม</p> <p>- โครงการอยู่ในระหว่างการดำเนินการจัดจ้างบริษัทในการจัดเก็บกากตะกอนส่วนเกินของโครงการ</p>		<p>-</p> <p>-</p> <p>-</p>

ตารางที่ 2.1-1 ผลการปฏิบัติตามมาตรการป้องกันและแก้ไขผลกระทบสิ่งแวดล้อมโครงการก่อสร้างอาคารพักอาศัย พร้อมสิ่งอำนวยความสะดวกของสำนักงานปลัดกระทรวงกลาโหม (พื้นที่บางจาก (พื้นที่ 2)) (ระยะดำเนินการ) ประจำเดือนกรกฎาคม-ธันวาคม พ.ศ. 2568 (ต่อ)

องค์ประกอบทางสิ่งแวดล้อมและคุณค่าต่างๆ	มาตรการป้องกันและแก้ไขผลกระทบสิ่งแวดล้อม	ผลการปฏิบัติตามมาตรการฯ	ปัญหา อุปสรรคที่ไม่สามารถปฏิบัติตามมาตรการ และแนวทางแก้ไข	เอกสารอ้างอิง
4.3 การระบายน้ำและการป้องกันน้ำท่วม	<ol style="list-style-type: none"> 1) จัดให้มีการขุดลอกดินในพื้นที่โครงการ โดยการก่อสร้างบ่อหน่วงน้ำจำนวน 1 บ่อ บริเวณด้านหน้าโครงการ มีปริมาตรเท่ากับ 846 ลูกบาศก์เมตร ภายในบ่อหน่วงน้ำจะมีบ่อตรวจการระบายน้ำซึ่งจะเชื่อมต่อกับท่อสาธารณะหน้าโครงการ 2) จัดให้มีการควบคุมอัตราการระบายน้ำออกจากบ่อหน่วงน้ำไม่เกินกว่าอัตราการระบายน้ำก่อนพัฒนาโครงการ 3) หมั่นตรวจสอบสิ่งอุดตันหรือกีดขวางทางไหลของน้ำและภายในบ่อพักน้ำ และทำความสะอาดอย่างน้อยเดือนละครั้ง 4) ติดตั้งตะแกรงดักขยะที่บ่อพักน้ำสุดท้าย ก่อนที่จะระบายน้ำออกสู่ท่อระบายน้ำสาธารณะ และหมั่นตรวจสอบดักขยะออกเป็นประจำ และให้ทำความสะอาดขุดลอกดินตะกอนออกจากท่อระบายน้ำและบ่อดักตะกอนของโครงการอย่างน้อยปีละ 1 ครั้ง 	<ul style="list-style-type: none"> - โครงการได้จัดให้มีบ่อหน่วงน้ำขุดลอกในพื้นที่โครงการตามมาตรการป้องกัน และแก้ไขผลกระทบสิ่งแวดล้อมอย่างเคร่งครัด - โครงการได้ปฏิบัติตามมาตรการป้องกันและแก้ไขผลกระทบสิ่งแวดล้อมอย่างเคร่งครัด - โครงการได้ปฏิบัติตามมาตรการป้องกันและแก้ไขผลกระทบสิ่งแวดล้อมอย่างเคร่งครัด - โครงการได้จัดให้มีตะแกรงดักขยะก่อนเข้าระบบบำบัดน้ำเสีย และก่อนระบายน้ำออกสู่ท่อระบายน้ำริมถนนซอยสุขุมวิท 64 ทั้งนี้โครงการอยู่ระหว่างจัดทำแผนขุดลอกดินตะกอนออกจากท่อระบายน้ำ 		<p>-</p> <p>-</p> <p>-</p> <p>รูปที่ 22</p>

ตารางที่ 2.1-1 ผลการปฏิบัติตามมาตรการป้องกันและแก้ไขผลกระทบสิ่งแวดล้อมโครงการก่อสร้างอาคารพักอาศัย พร้อมสิ่งอำนวยความสะดวกของสำนักงานปลัดกระทรวงกลาโหม (พื้นที่บางจาก (พื้นที่ 2)) (ระยะดำเนินการ) ประจำเดือนกรกฎาคม-ธันวาคม พ.ศ. 2568 (ต่อ)

องค์ประกอบทางสิ่งแวดล้อมและคุณค่าต่างๆ	มาตรการป้องกันและแก้ไขผลกระทบสิ่งแวดล้อม	ผลการปฏิบัติตามมาตรการฯ	ปัญหา อุปสรรคที่ไม่สามารถปฏิบัติตามมาตรการ และแนวทางแก้ไข	เอกสารอ้างอิง
4.4 การจัดการมูลฝอย	1) จัดให้มีการแยกประเภทมูลฝอยก่อนรวบรวมไปกำจัด โดยจัดหาถังรองรับมูลฝอยแยกประเภทมีฝาปิดมิดชิด คือ ถังรองรับมูลฝอยเปียก (สีเขียว) ถังรองรับมูลฝอยแห้งทั่วไป (สีน้ำเงิน) ถังรองรับมูลฝอยรีไซเคิล (สีเหลือง) และถังรองรับมูลฝอยอันตราย (สีแดง) ขนาดความจุต่างๆ ตั้งไว้บริเวณพื้นที่ใช้ประโยชน์ต่างๆ ของโครงการและในห้องพักมูลฝอยรวม	- โครงการได้ปฏิบัติตามมาตรการป้องกันและแก้ไขผลกระทบสิ่งแวดล้อมอย่างเคร่งครัด		รูปที่ 16
	2) จัดให้มีห้องพักมูลฝอยประจำชั้นในแต่ละชั้นพักอาศัยของอาคาร ภายในห้องพักมูลฝอยประจำชั้น ต้องจัดให้มีภาชนะรองรับมูลฝอยแยกประเภทเป็นถังรองรับมูลฝอยเปียก (สีเขียว) ถังรองรับมูลฝอยแห้งทั่วไป (สีน้ำเงิน) ถังรองรับมูลฝอยรีไซเคิล (สีเหลือง) และถังรองรับมูลฝอยอันตราย (สีแดง) ขนาดความจุไม่น้อยกว่า 100 ลิตร จำนวนอย่างละ 1 ถัง ตั้งไว้ประจำห้องพักมูลฝอยดังกล่าว	- โครงการได้ปฏิบัติตามมาตรการป้องกันและแก้ไขผลกระทบสิ่งแวดล้อมอย่างเคร่งครัด		รูปที่ 17

ตารางที่ 2.1-1 ผลการปฏิบัติตามมาตรการป้องกันและแก้ไขผลกระทบสิ่งแวดล้อมโครงการก่อสร้างอาคารพักอาศัย พร้อมสิ่งอำนวยความสะดวกของสำนักงานปลัดกระทรวงกลาโหม (พื้นที่บางจาก (พื้นที่ 2)) (ระยะดำเนินการ) ประจำเดือนกรกฎาคม-ธันวาคม พ.ศ. 2568 (ต่อ)

องค์ประกอบทางสิ่งแวดล้อมและคุณค่าต่างๆ	มาตรการป้องกันและแก้ไขผลกระทบสิ่งแวดล้อม	ผลการปฏิบัติตามมาตรการฯ	ปัญหา อุปสรรคที่ไม่สามารถปฏิบัติตามมาตรการ และแนวทางแก้ไข	เอกสารอ้างอิง
4.4 การจัดการมูลฝอย (ต่อ)	<p>3) ห้องพักมูลฝอยต้องปูพื้นห้องเพื่อป้องกันการปนเปื้อนผ่านดิน และจัดให้มีก๊อกน้ำสำหรับทำความสะอาดห้องพักมูลฝอย และท่อระบายน้ำภายในห้องพักมูลฝอยเชื่อมต่อกับระบบบำบัดน้ำเสียของโครงการ</p> <p>4) การส่งมูลฝอยอันตรายต่อรถเก็บขนของสำนักงานเขตพระโขนงให้ดำเนินการตามวันที่สำนักงานเขตพระโขนง ประมาณเดือนละ 1 ครั้ง</p> <p>5) จัดให้มีห้องพักมูลฝอยรวม ตั้งอยู่ที่ชั้น 1 ของโครงการเป็นห้องคอนกรีตเสริมเหล็กมีบานประตูปิดทึบ โดยห้องพักมูลฝอยรวมต้องแบ่งเป็นห้องย่อยเพื่อเก็บมูลฝอยแยกประเภท ประกอบด้วย ห้องพักมูลฝอยเปียก (ขนาดพื้นที่ 2.60 ตารางเมตร) ห้องพักมูลฝอยแห้งทั่วไป (ขนาดพื้นที่ 2.30 ตารางเมตร) ห้องพักมูลฝอยรีไซเคิล (ขนาดพื้นที่ 2.30 ตารางเมตร) และห้องพักมูลฝอยอันตราย (ขนาดพื้นที่ 1.50 ตารางเมตร) โดยห้องพักมูลฝอย</p>	<p>- โครงการได้ปฏิบัติตามมาตรการป้องกันและแก้ไขผลกระทบสิ่งแวดล้อมอย่างเคร่งครัด</p> <p>- โครงการได้ปฏิบัติตามมาตรการป้องกันและแก้ไขผลกระทบสิ่งแวดล้อมอย่างเคร่งครัด</p> <p>- โครงการได้ปฏิบัติตามมาตรการป้องกันและแก้ไขผลกระทบสิ่งแวดล้อมอย่างเคร่งครัด</p>		<p>-</p> <p>-</p> <p>รูปที่ 16</p>

ตารางที่ 2.1-1 ผลการปฏิบัติตามมาตรการป้องกันและแก้ไขผลกระทบสิ่งแวดล้อมโครงการก่อสร้างอาคารพักอาศัย พร้อมสิ่งอำนวยความสะดวกของสำนักงานปลัดกระทรวงกลาโหม (พื้นที่บางจาก (พื้นที่ 2)) (ระยะดำเนินการ) ประจำเดือนกรกฎาคม-ธันวาคม พ.ศ. 2568 (ต่อ)

องค์ประกอบทางสิ่งแวดล้อมและคุณค่าต่างๆ	มาตรการป้องกันและแก้ไขผลกระทบสิ่งแวดล้อม	ผลการปฏิบัติตามมาตรการฯ	ปัญหา อุปสรรคที่ไม่สามารถปฏิบัติตามมาตรการ และแนวทางแก้ไข	เอกสารอ้างอิง
4.4 การจัดการมูลฝอย (ต่อ)	<p>แต่ละห้อง ต้องมีความสามารถในการเก็บกักปริมาณมูลฝอยที่เกิดขึ้นแต่ละชนิดได้ไม่ต่ำกว่า 3 วัน ยกเว้นห้องพักมูลฝอยอันตรายต้องเก็บมูลฝอยได้ไม่น้อยกว่า 15 วัน</p> <p>6) ประสานงานให้รถเก็บขนมูลฝอยของสำนักงานเขตพระโขนง เข้ามารับมูลฝอยไปกำจัดให้ตรงเวลา โดยถ้ามีปริมาณมูลฝอยตกค้าง โครงการต้องจัดหารถเก็บขนมูลฝอยของเอกชนมารับไปกำจัดไม่ให้มีมูลฝอยตกค้างในโครงการ</p> <p>7) จัดให้มีอุปกรณ์ป้องกันอันตรายส่วนบุคคลสำหรับแม่บ้านของโครงการ ได้แก่ ผ้ากันเปื้อน ผ้าปิดปาก-จมูก ถุงมือยางหนา และรองเท้ายูท และกวดขันให้แม่บ้านโครงการสวมใส่อุปกรณ์ป้องกันอันตรายส่วนบุคคลที่โครงการได้จัดไว้ให้</p>	<p>- โครงการประสานงานให้รถเก็บขนมูลฝอยของสำนักงานเขตพระโขนง เข้ามารับมูลฝอยของโครงการตรงตามเวลาที่กำหนด</p> <p>- โครงการได้ปฏิบัติตามมาตรการป้องกันและแก้ไขผลกระทบสิ่งแวดล้อมอย่างเคร่งครัด</p>		- -

ตารางที่ 2.1-1 ผลการปฏิบัติตามมาตรการป้องกันและแก้ไขผลกระทบสิ่งแวดล้อมโครงการก่อสร้างอาคารพักอาศัย พร้อมสิ่งอำนวยความสะดวกของสำนักงานปลัดกระทรวงกลาโหม (พื้นที่บางจาก (พื้นที่ 2)) (ระยะดำเนินการ) ประจำเดือนกรกฎาคม-ธันวาคม พ.ศ. 2568 (ต่อ)

องค์ประกอบทางสิ่งแวดล้อมและคุณค่าต่างๆ	มาตรการป้องกันและแก้ไขผลกระทบสิ่งแวดล้อม	ผลการปฏิบัติตามมาตรการฯ	ปัญหา อุปสรรคที่ไม่สามารถปฏิบัติตามมาตรการ และแนวทางแก้ไข	เอกสารอ้างอิง
4.4 การจัดการมูลฝอย (ต่อ)	<p>8) มูลฝอยรีไซเคิลของโครงการให้ทำการคัดแยกประเภท เป็นขวดแก้ว ขวดพลาสติก กระจก กระเบื้อง เครื่องดื่ม กระดาษหนังสือพิมพ์ และกระดาษกล่อง เพื่อให้หัวหน้าแม่บ้านส่งจำหน่ายตามปริมาณมูลฝอย และนำรายได้จากการจำหน่ายเป็นกองทุนสวัสดิการรวมสำหรับแม่บ้าน เพื่อเป็นแรงจูงใจในการคัดแยกมูลฝอยของโครงการ</p> <p>9) จัดให้มีประตูเปิด-ปิด ห้องพักมูลฝอยรวมของโครงการ ให้ปิดได้สนิท เพื่อป้องกันสัตว์หรือแมลงเข้าไปคุ้ยเขี่ยหรือเพาะพันธุ์เชื้อโรค และเพื่อป้องกันกลิ่นรบกวน</p> <p>10) จัดให้มีการระบายอากาศจากห้องพักมูลฝอยเปียก มีปริมาตรเท่ากับ 10.27 ลูกบาศก์เมตร โดยออกแบบอัตราการระบายอากาศเท่ากับ 4 เท่าของปริมาตรห้อง/ชั่วโมง ซึ่งโครงการจะติดตั้งพัดลมดูดอากาศ ขนาด 85 ลูกบาศก์เมตร/ชั่วโมง เพื่อดูดอากาศจากห้องขยผ่านท่อระบายอากาศเข้าสู่พื้นที่ลานบำบัดมีเทนขนาด 3 ตารางเมตร โดยจัดไว้ที่บริเวณพื้นที่สีเขียวของแต่ละอาคาร</p>	<p>- โครงการได้ปฏิบัติตามมาตรการป้องกันและแก้ไขผลกระทบสิ่งแวดล้อมอย่างเคร่งครัด</p> <p>- ห้องพักมูลฝอยรวมของโครงการมีประตูเปิด-ปิด สนิทและมิดชิด ตามมาตรการที่กำหนด</p> <p>- โครงการได้ปฏิบัติตามมาตรการป้องกันและแก้ไขผลกระทบสิ่งแวดล้อมอย่างเคร่งครัด</p>		<p>-</p> <p>รูปที่ 16</p> <p>รูปที่ 16</p>

ตารางที่ 2.1-1 ผลการปฏิบัติตามมาตรการป้องกันและแก้ไขผลกระทบสิ่งแวดล้อมโครงการก่อสร้างอาคารพักอาศัย พร้อมสิ่งอำนวยความสะดวกของสำนักงานปลัดกระทรวงกลาโหม (พื้นที่บางจาก (พื้นที่ 2)) (ระยะดำเนินการ) ประจำเดือนกรกฎาคม-ธันวาคม พ.ศ. 2568 (ต่อ)

องค์ประกอบทางสิ่งแวดล้อมและคุณค่าต่างๆ	มาตรการป้องกันและแก้ไขผลกระทบสิ่งแวดล้อม	ผลการปฏิบัติตามมาตรการฯ	ปัญหา อุปสรรคที่ไม่สามารถปฏิบัติตามมาตรการ และแนวทางแก้ไข	เอกสารอ้างอิง
4.4 การจัดการมูลฝอย (ต่อ)	<p>11) ตรวจสอบสภาพถุงดำและภาชนะรองรับมูลฝอย ไม่ให้เกิดการชำรุด เสียหาย มีรูที่ก่อให้เกิดรั่วไหล กรณีที่พบว่าการชำรุดหรือเสียหายให้ทำการซ่อมแซมหรือเปลี่ยนใหม่</p> <p>12) ตรวจสอบสภาพความเรียบร้อยของเส้นทางเก็บขนมูลฝอยในทุกชั้นพักอาศัยลงมายังห้องพักมูลฝอยรวม และบริเวณที่จอดรถเก็บขนขยะให้สะอาด ไม่ให้มีมูลฝอยหรือน้ำเสียตกหล่นระหว่างทาง</p>	<p>- โครงการได้ปฏิบัติตามมาตรการป้องกันและแก้ไขผลกระทบสิ่งแวดล้อมอย่างเคร่งครัด</p> <p>- โครงการได้ปฏิบัติตามมาตรการป้องกันและแก้ไขผลกระทบสิ่งแวดล้อมอย่างเคร่งครัด</p>		- -
4.5 การใช้ไฟฟ้าและการอนุรักษ์พลังงาน	<p>1) เลือกใช้หลอดไฟส่องสว่างภายในโครงการ เป็นแบบประหยัดพลังงานแบบ LED ซึ่งใช้พลังงานต่ำ แต่ให้ประสิทธิภาพการส่องสว่างที่สูง พร้อมทั้งจัดให้มีสวิทช์ควบคุมแยกบริเวณทางเดิน พื้นที่จัดสวนเพื่อสะดวกในการเปิด-ปิด</p> <p>2) กำหนดให้เลือกใช้อุปกรณ์เครื่องใช้ไฟฟ้าที่เป็นผลิตภัณฑ์ประหยัดพลังงานทั้งหมด</p> <p>3) ช่องระเบียบทางเดินมีช่องเปิดเพื่อให้แสงสว่างและอากาศถ่ายเทได้อย่าง</p>	<p>- โครงการได้ปฏิบัติตามมาตรการป้องกันและแก้ไขผลกระทบสิ่งแวดล้อมอย่างเคร่งครัด</p> <p>- โครงการใช้ผลิตภัณฑ์อุปกรณ์เครื่องใช้ไฟฟ้าประหยัดพลังงาน</p> <p>- โครงการจัดให้มีการเปิดช่องระเบียบเพื่อให้แสงสว่างและอากาศถ่ายเทได้</p>		รูปที่ 18 รูปที่ 18 รูปที่ 5

ตารางที่ 2.1-1 ผลการปฏิบัติตามมาตรการป้องกันและแก้ไขผลกระทบสิ่งแวดล้อมโครงการก่อสร้างอาคารพักอาศัย พร้อมสิ่งอำนวยความสะดวกของสำนักงานปลัดกระทรวงกลาโหม (พื้นที่บางจาก (พื้นที่ 2)) (ระยะดำเนินการ) ประจำเดือนกรกฎาคม-ธันวาคม พ.ศ. 2568 (ต่อ)

องค์ประกอบทางสิ่งแวดล้อมและคุณค่าต่างๆ	มาตรการป้องกันและแก้ไขผลกระทบสิ่งแวดล้อม	ผลการปฏิบัติตามมาตรการฯ	ปัญหา อุปสรรคที่ไม่สามารถปฏิบัติตามมาตรการ และแนวทางแก้ไข	เอกสารอ้างอิง
4.5 การใช้ไฟฟ้าและการอนุรักษ์พลังงาน (ต่อ)	4) จัดให้มีการออกแบบอาคารและระบบปรับอากาศให้เหมาะสม และเลือกใช้อุปกรณ์ในระบบปรับอากาศเป็นแบบประหยัดพลังงาน มีค่าสัมประสิทธิ์ในการทำงาน (COP) หรืออัตราส่วนประสิทธิภาพพลังงาน (EER) สูง และต้องให้สอดคล้องเหมาะสมกับค่าการออกแบบ และลักษณะการใช้งาน	- โครงการได้ปฏิบัติตามมาตรการป้องกันและแก้ไขผลกระทบสิ่งแวดล้อมอย่างเคร่งครัด		รูปที่ 19
	5) จัดให้มีระบบสำรองไฟฟ้าฉุกเฉิน โดยสามารถสำรองไฟฟ้าได้อย่างน้อย 8 ชั่วโมง	- โครงการได้ปฏิบัติตามมาตรการป้องกันและแก้ไขผลกระทบสิ่งแวดล้อมอย่างเคร่งครัด		-
	6) วัสดุที่ใช้ในการตกแต่งภายนอกอาคารต้องมีปริมาณการสะท้อนแสงได้ไม่เกินร้อยละสามสิบ และต้องมีคุณสมบัติอื่นๆ เป็นตามกฎกระทรวงฉบับที่ 6 (พ.ศ. 2527) แก้ไขตามกฎกระทรวงฉบับที่ 48 (พ.ศ. 2540) ออกตามความในพระราชบัญญัติควบคุมอาคาร พ.ศ. 2522	- โครงการได้ปฏิบัติตามมาตรการป้องกันและแก้ไขผลกระทบสิ่งแวดล้อมอย่างเคร่งครัด		รูปที่ 5
	7) หลีกเลี่ยงการเก็บเอกสารหรือวัสดุอื่นใดที่ไม่จำเป็นต้องใช้งานในพื้นที่ที่ใช้ระบบปรับอากาศเพื่อลดการสูญเสียและใช้พลังงานในการปรับอากาศภายในอาคาร	- โครงการได้ปฏิบัติตามมาตรการป้องกันและแก้ไขผลกระทบสิ่งแวดล้อมอย่างเคร่งครัด		-

ตารางที่ 2.1-1 ผลการปฏิบัติตามมาตรการป้องกันและแก้ไขผลกระทบสิ่งแวดล้อมโครงการก่อสร้างอาคารพักอาศัย พร้อมสิ่งอำนวยความสะดวกของสำนักงานปลัดกระทรวงกลาโหม (พื้นที่บางจาก (พื้นที่ 2)) (ระยะดำเนินการ) ประจำเดือนกรกฎาคม-ธันวาคม พ.ศ. 2568 (ต่อ)

องค์ประกอบทางสิ่งแวดล้อมและคุณค่าต่างๆ	มาตรการป้องกันและแก้ไขผลกระทบสิ่งแวดล้อม	ผลการปฏิบัติตามมาตรการฯ	ปัญหา อุปสรรคที่ไม่สามารถปฏิบัติตามมาตรการ และแนวทางแก้ไข	เอกสารอ้างอิง
4.5 การใช้ไฟฟ้าและการอนุรักษ์พลังงาน (ต่อ)	<p>8) จัดให้มีการบำรุงรักษา ทดสอบและปรับแต่งระบบปรับอากาศให้มีประสิทธิภาพการทำงานที่ดีอยู่เสมอ</p> <p>9) จัดทำแผ่นประชาสัมพันธ์การประหยัดพลังงาน ปิดประกาศที่บอร์ดประกาศข่าวของอาคาร ที่ห้องโถงลิฟต์ หรือภายในห้องลิฟต์ ดังนี้</p> <p>(1) ให้ใช้บันไดแทนลิฟต์เมื่อขึ้นลงน้อยชั้น</p> <p>(2) ให้ตั้งอุณหภูมิเครื่องปรับอากาศ ที่ 25 องศาเซลเซียส เพื่อประหยัดพลังงาน</p> <p>(3) ปิดไฟหลอดที่ไม่จำเป็นและถอดปลั๊กเครื่องใช้ ไฟฟ้าทุกครั้งหลังเลิกใช้งาน</p> <p>10) กำหนดให้ต้องตรวจสอบระบบไฟฟ้าอย่างน้อยปีละ 1 ครั้ง</p>	<p>- โครงการอยู่ระหว่างจัดทำแผนการบำรุงรักษาและทดสอบระบบปรับอากาศของอาคารโครงการ</p> <p>- โครงการได้มีประกาศผ่านทางช่องทางไลน์ และติดประกาศในลิฟต์</p> <p>- โครงการจัดให้เจ้าหน้าที่จากภายนอกเข้ามาตรวจสอบระบบไฟฟ้า</p>		- -

ตารางที่ 2.1-1 ผลการปฏิบัติตามมาตรการป้องกันและแก้ไขผลกระทบสิ่งแวดล้อมโครงการก่อสร้างอาคารพักอาศัย พร้อมสิ่งอำนวยความสะดวกของสำนักงานปลัดกระทรวงกลาโหม (พื้นที่บางจาก (พื้นที่ 2)) (ระยะดำเนินการ) ประจำเดือนกรกฎาคม-ธันวาคม พ.ศ. 2568 (ต่อ)

องค์ประกอบทางสิ่งแวดล้อมและคุณค่าต่างๆ	มาตรการป้องกันและแก้ไขผลกระทบสิ่งแวดล้อม	ผลการปฏิบัติตามมาตรการฯ	ปัญหา อุปสรรคที่ไม่สามารถปฏิบัติตามมาตรการ และแนวทางแก้ไข	เอกสารอ้างอิง
4.6 การจราจร	1) ห้ามไม่ให้รถยนต์ของผู้พักอาศัย จอดคอยบนผิวถนนซอยสุขุมวิท 64 และถนนในเขตทางพิเศษบริเวณด้านหน้าโครงการ	- โครงการได้แจ้งให้ผู้พักอาศัยทราบ และอยู่ระหว่างการดำเนินการติดป้ายห้ามตามมาตรการป้องกัน และแก้ไขผลกระทบสิ่งแวดล้อมอย่างเคร่งครัด		รูปที่ 20
	2) จัดให้มีที่ 295 คัน สอดคล้องกับพื้นที่ใช้สอยและกฎหมายที่เกี่ยวข้องตลอดการดำเนินโครงการ	- โครงการได้ปฏิบัติตามมาตรการป้องกัน และแก้ไขผลกระทบสิ่งแวดล้อมอย่างเคร่งครัด		รูปที่ 20
	3) ให้มีเจ้าหน้าที่คอยควบคุมและอำนวยความสะดวกบริเวณทางเข้า-ออก เพื่อป้องกันรถติดบริเวณด้านหน้าโครงการ โดยเฉพาะในช่วงเวลาเร่งด่วน	- โครงการได้ปฏิบัติตามมาตรการป้องกัน และแก้ไขผลกระทบสิ่งแวดล้อมอย่างเคร่งครัด		รูปที่ 21
	4) ให้มีการอบรมเจ้าหน้าที่ในด้านการจัดการจราจรกับตำรวจจราจรภายในพื้นที่เพื่อเพิ่มประสิทธิภาพในการจัดการจราจรให้มากขึ้น	- โครงการได้จัดทำแผนการอบรมด้านการจัดการจราจร		-
	5) ติดตั้งป้ายแสดงทางเข้า-ออก ในระยะที่สามารถมองเห็นได้ง่ายก่อนเข้าสู่พื้นที่โครงการเพื่อให้ผู้ขับขี่ยานพาหนะที่จะเลี้ยวเข้าสู่โครงการชะลอรถและเตรียมพร้อมก่อนเข้าโครงการ	- โครงการอยู่ระหว่างการจัดทำป้ายทางเข้า-ออกโครงการ		รูปที่ 30

ตารางที่ 2.1-1 ผลการปฏิบัติตามมาตรการป้องกันและแก้ไขผลกระทบสิ่งแวดล้อมโครงการก่อสร้างอาคารพักอาศัย พร้อมสิ่งอำนวยความสะดวกของสำนักงานปลัดกระทรวงกลาโหม (พื้นที่บางจาก (พื้นที่ 2)) (ระยะดำเนินการ) ประจำเดือนกรกฎาคม-ธันวาคม พ.ศ. 2568 (ต่อ)

องค์ประกอบทางสิ่งแวดล้อมและคุณค่าต่างๆ	มาตรการป้องกันและแก้ไขผลกระทบสิ่งแวดล้อม	ผลการปฏิบัติตามมาตรการฯ	ปัญหา อุปสรรคที่ไม่สามารถปฏิบัติตามมาตรการ และแนวทางแก้ไข	เอกสารอ้างอิง
4.6 การจราจร (ต่อ)	6) จัดเตรียมจำนวนที่จอดรถไว้อย่างเพียงพอทั้งส่วนบุคคลรวมถึงประเภทอื่นๆ ที่มีกิจกรรมเกี่ยวข้องกับทางโครงการซึ่งได้แก่ รถขนขยะ โดยจัดเตรียมช่องจอดรถของรถแต่ละประเภทให้เหมาะสมไว้อย่างชัดเจนเพื่อไม่ให้เกิดการกีดขวางช่องทางเข้า-ออก ซึ่งอาจเป็นปัจจัยที่สำคัญอันอาจจะส่งผลกระทบต่อจราจรภายนอก	- โครงการได้ปฏิบัติตามมาตรการป้องกันและแก้ไขผลกระทบสิ่งแวดล้อม		รูปที่ 20
	7) ให้โครงการกำหนดกฎระเบียบห้ามผู้พักอาศัยในโครงการนำรถยนต์ไปจอดบนถนนซอยสุขุมวิท 64 เพื่อมิให้รบกวนหรือกีดขวางการจราจรในซอย	- โครงการได้ปฏิบัติตามมาตรการป้องกันและแก้ไขผลกระทบสิ่งแวดล้อม		รูปที่ 9
	8) ให้จัดทำบัญชีทะเบียนรถยนต์ของผู้เข้าพักอาศัยเพื่อใช้ตรวจสอบกรณีที่ได้รับแจ้งว่ามีรถยนต์จอดริมถนนซอยสุขุมวิท 64 หรือซอยที่อยู่ใกล้เคียง	- โครงการได้จัดทำบัญชีรายชื่อผู้เข้าพักอาศัยภายในโครงการเรียบร้อยแล้ว		รูปที่ 12

ตารางที่ 2.1-1 ผลการปฏิบัติตามมาตรการป้องกันและแก้ไขผลกระทบสิ่งแวดล้อมโครงการก่อสร้างอาคารพักอาศัย พร้อมสิ่งอำนวยความสะดวกของสำนักงานปลัดกระทรวงกลาโหม (พื้นที่บางจาก (พื้นที่ 2)) (ระยะดำเนินการ) ประจำเดือนกรกฎาคม-ธันวาคม พ.ศ. 2568 (ต่อ)

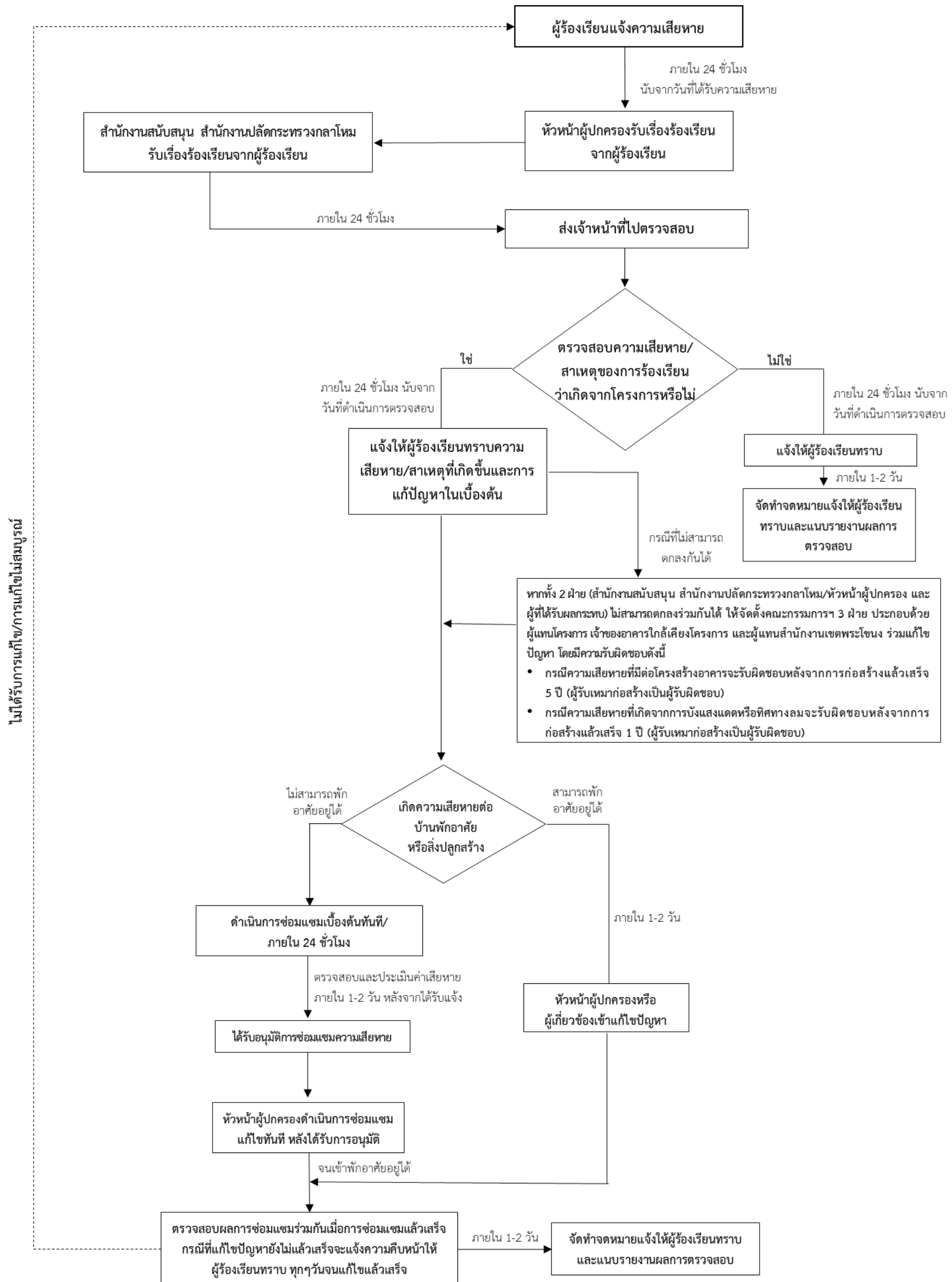
องค์ประกอบทางสิ่งแวดล้อมและคุณค่าต่างๆ	มาตรการป้องกันและแก้ไขผลกระทบสิ่งแวดล้อม	ผลการปฏิบัติตามมาตรการฯ	ปัญหา อุปสรรคที่ไม่สามารถปฏิบัติตามมาตรการ และแนวทางแก้ไข	เอกสารอ้างอิง
4.7 การใช้ที่ดิน	1) รักษาสภาพสัดส่วนการใช้ที่ดิน อาคารโครงการให้มีพื้นที่ปกคลุมดิน 5,192.21 ตารางเมตร พื้นที่เปิดโล่ง/พื้นที่ว่างนอกอาคาร เท่ากับ 13,539 ตารางเมตร เป็นไปตามการออกแบบเสนอต่อสำนักงานนโยบายและแผนทรัพยากรธรรมชาติและสิ่งแวดล้อม	- โครงการได้ปฏิบัติตามมาตรการป้องกันและแก้ไขผลกระทบสิ่งแวดล้อมอย่างเคร่งครัด		รูปที่ 5
	2) จัดให้มีพื้นที่สีเขียวภายในโครงการ เพื่อเป็นที่พักผ่อนหย่อนใจทำให้เกิดความผ่อนคลาย โดยจัดให้มีพื้นที่สีเขียวทั้งหมด 7,711.41 ตารางเมตร โดยจัดเป็นพื้นที่สีเขียวระดับพื้น 7,711.41 ตารางเมตร และเป็นพื้นที่สีเขียวยั่งยืน 3,851.44 ตารางเมตร พร้อมรักษาสภาพพื้นที่สีเขียวตลอดระยะดำเนินการ	- โครงการได้ปฏิบัติตามมาตรการป้องกันและแก้ไขผลกระทบสิ่งแวดล้อมอย่างเคร่งครัด ทั้งนี้ อยู่ระหว่างการปรับปรุงภูมิทัศน์		รูปที่ 2

ตารางที่ 2.1-1 ผลการปฏิบัติตามมาตรการป้องกันและแก้ไขผลกระทบสิ่งแวดล้อมโครงการก่อสร้างอาคารพักอาศัย พร้อมสิ่งอำนวยความสะดวกของสำนักงานปลัดกระทรวงกลาโหม (พื้นที่บางจาก (พื้นที่ 2)) (ระยะดำเนินการ) ประจำเดือนกรกฎาคม-ธันวาคม พ.ศ. 2568 (ต่อ)

องค์ประกอบทางสิ่งแวดล้อมและคุณค่าต่างๆ	มาตรการป้องกันและแก้ไขผลกระทบสิ่งแวดล้อม	ผลการปฏิบัติตามมาตรการฯ	ปัญหา อุปสรรคที่ไม่สามารถปฏิบัติตามมาตรการ และแนวทางแก้ไข	เอกสารอ้างอิง
5. คุณค่าต่อคุณภาพชีวิต 5.1 สภาพเศรษฐกิจและสังคม	1) การรับพนักงานเข้าปฏิบัติงานในโครงการ ให้รับบุคคลในท้องถิ่นที่มีความสามารถตามตำแหน่งงาน เข้าทำงานเป็นลำดับแรก 2) ให้ความร่วมมือจัดกิจกรรมทางสังคมร่วมกับหน่วยงานภาครัฐ เช่น วันสำคัญทางศาสนา วันสำคัญตามประเพณีต่างๆ 3) ให้โครงการ และพนักงานโครงการ ปฏิบัติหน้าที่โดยเป็นกลางทางการเมือง ในกรณีที่มีการเลือกตั้งในแต่ละระดับ และผู้สมัครรับเลือกตั้งประสงค์จะหาเสียงในพื้นที่โครงการ ให้พิจารณาอนุญาตตามสมควร และเป็นธรรมต่อทุกกลุ่ม 4) จัดทำข้อบังคับกำหนดหลักเกณฑ์เกี่ยวกับการพักอาศัยให้ผู้พักอาศัยได้รับทราบ โดยเน้นไม่ก่อให้เกิดการรบกวนผู้พักอาศัยในโครงการและบริเวณข้างเคียง 5) จัดให้มีเจ้าหน้าที่รักษาความปลอดภัย ประจำบริเวณทางเข้า-ออกอาคารและลานจอดรถ	- โครงการมิได้มีการคัดเลือกบุคคลท้องถิ่นเข้ามาทำงาน เนื่องจากมีการแต่งตั้งบุคคลเข้าทำงานโดยสำนักงานสนับสนุน - ปัจจุบันโครงการยังไม่มีกิจกรรมใดๆร่วมกับชุมชน ทั้งนี้ หากมีการจัดกิจกรรมโครงการจะให้ความร่วมกับชุมชนอย่างดี - หากมีกิจกรรมทางการเมือง โครงการยินดีปฏิบัติตามที่มาตรการกำหนด - ทางโครงการจัดให้มีข้อบังคับกำหนดหลักเกณฑ์ เกี่ยวกับการพักอาศัยให้ผู้พักอาศัยได้รับทราบ - โครงการจัดให้มีเจ้าหน้าที่รักษาความปลอดภัย บริเวณทางเข้า-ออกโครงการ		- - รูปที่ 32 รูปที่ 9 รูปที่ 21

ตารางที่ 2.1-1 ผลการปฏิบัติตามมาตรการป้องกันและแก้ไขผลกระทบสิ่งแวดล้อมโครงการก่อสร้างอาคารพักอาศัย พร้อมสิ่งอำนวยความสะดวกของสำนักงานปลัดกระทรวงกลาโหม (พื้นที่บางจาก (พื้นที่ 2)) (ระยะดำเนินการ) ประจำเดือนกรกฎาคม-ธันวาคม พ.ศ. 2568 (ต่อ)

องค์ประกอบทางสิ่งแวดล้อมและคุณค่าต่างๆ	มาตรการป้องกันและแก้ไขผลกระทบสิ่งแวดล้อม	ผลการปฏิบัติตามมาตรการฯ	ปัญหา อุปสรรคที่ไม่สามารถปฏิบัติตามมาตรการ และแนวทางแก้ไข	เอกสารอ้างอิง
5.1 สภาพเศรษฐกิจและสังคม (ต่อ)	<p>6) ส่งเสริมให้ประกอบกิจกรรมร่วมกับชุมชนในโอกาสต่างๆ เพื่อเป็นเสริมสร้างความสัมพันธ์อันดีกับชุมชนข้างเคียง</p> <p>7) ปฏิบัติตามมาตรการฯ ด้านต่างๆ ได้แก่ ด้านกายภาพ ชีวภาพ และคุณค่าคุณภาพชีวิตและคุณค่าการใช้ประโยชน์ของมนุษย์อย่างเคร่งครัด เพื่อไม่เกิดผลกระทบต่อชุมชน</p> <p>8) ในกรณีที่มีเรื่องร้องเรียน ถึงผลกระทบที่เกิดจากโครงการ ให้โครงการดำเนินการแก้ไขผลกระทบโดยเร็ว และแจ้งผลการดำเนินการต่อผู้แจ้งเรื่องร้องเรียน และสำเนาเอกสารการดำเนินงานแก้ไขปัญหาเรื่องร้องเรียนเสนอต่อสำนักงานเขตพระโขนง ผังร้องเรียน ดังรูปที่ 2-1</p>	<p>- ปัจจุบันหากมีการจัดกิจกรรมโครงการจะให้ความร่วมกับชุมชนอย่างดี</p> <p>- โครงการได้ปฏิบัติตามมาตรการป้องกันและแก้ไขผลกระทบสิ่งแวดล้อมอย่างเคร่งครัด</p> <p>- ปัจจุบันโครงการยังไม่ได้รับเรื่องร้องเรียนจากบ้านพักอาศัยใกล้เคียงโครงการ</p>		- - -



รูปที่ 2-1 ขั้นตอนการร้องเรียนของโครงการในระยะดำเนินการ

ตารางที่ 2.1-1 ผลการปฏิบัติตามมาตรการป้องกันและแก้ไขผลกระทบสิ่งแวดล้อมโครงการก่อสร้างอาคารพักอาศัย พร้อมสิ่งอำนวยความสะดวกของสำนักงานปลัดกระทรวงกลาโหม (พื้นที่บางจาก (พื้นที่ 2)) (ระยะดำเนินการ) ประจำเดือนกรกฎาคม-ธันวาคม พ.ศ. 2568 (ต่อ)

องค์ประกอบทางสิ่งแวดล้อมและคุณค่าต่างๆ	มาตรการป้องกันและแก้ไขผลกระทบสิ่งแวดล้อม	ผลการปฏิบัติตามมาตรการฯ	ปัญหา อุปสรรคที่ไม่สามารถปฏิบัติตามมาตรการ และแนวทางแก้ไข	เอกสารอ้างอิง
5.1 สภาพเศรษฐกิจและสังคม (ต่อ)	9) กรณีที่มีการเปลี่ยนแปลงโครงการภายหลังเปิดดำเนินการที่ก่อให้เกิดผลกระทบทางด้านสิ่งแวดล้อมอย่างมีนัยสำคัญ ขอให้ทำการศึกษาสำรวจสภาพเศรษฐกิจและสังคมรวมทั้งดำเนินการมีส่วนร่วมของประชาชนโดยดำเนินการก่อนทุกครั้งที่มีการเปลี่ยนแปลงโครงการตามหลักวิชาการและหลักสถิติ พร้อมทั้งการแสดงผลภาพตำแหน่งการสำรวจ	- ปัจจุบันโครงการได้มีการเปลี่ยนแปลงรายละเอียดของโครงการ ทั้งนี้ได้ทำการแจ้งต่อหน่วยงานที่เกี่ยวข้องเรียบร้อยแล้ว		ภาคผนวก ก.1-2
5.2 สุขภาพและการสาธารณสุข 1) ผลกระทบต่อบริการด้านการแพทย์	1) จัดเตรียมเวชภัณฑ์เพื่อการปฐมพยาบาล และอุปกรณ์ต่างๆ ที่จำเป็นเบื้องต้น ไว้ที่ห้องสำนักงานของโครงการ 2) จัดอบรมเจ้าหน้าที่โครงการให้มีความรู้ด้านการปฐมพยาบาลเบื้องต้นและมีความสามารถในการปฏิบัติเมื่อประสบเหตุเบื้องต้น 3) ให้จัดเตรียมหมายเลขโทรศัพท์ฉุกเฉินของโรงพยาบาลใกล้เคียงโครงการเพื่อพร้อมประสานงานส่งตัวผู้ป่วยฉุกเฉินสู่โรงพยาบาล	- โครงการได้ปฏิบัติตามมาตรการป้องกันและแก้ไขผลกระทบสิ่งแวดล้อมอย่างเคร่งครัด - โครงการได้จัดให้มีการอบรมความรู้ด้านการปฐมพยาบาลเบื้องต้นและมีความสามารถในการปฏิบัติเมื่อประสบเหตุเบื้องต้น - โครงการได้ประกาศผ่านช่องทางไลน์		- - -

ตารางที่ 2.1-1 ผลการปฏิบัติตามมาตรการป้องกันและแก้ไขผลกระทบสิ่งแวดล้อมโครงการก่อสร้างอาคารพักอาศัย พร้อมสิ่งอำนวยความสะดวกของสำนักงานปลัดกระทรวงกลาโหม (พื้นที่บางจาก (พื้นที่ 2)) (ระยะดำเนินการ) ประจำเดือนกรกฎาคม-ธันวาคม พ.ศ. 2568 (ต่อ)

องค์ประกอบทางสิ่งแวดล้อมและคุณค่าต่างๆ	มาตรการป้องกันและแก้ไขผลกระทบสิ่งแวดล้อม	ผลการปฏิบัติตามมาตรการฯ	ปัญหา อุปสรรคที่ไม่สามารถปฏิบัติตามมาตรการ และแนวทางแก้ไข	เอกสารอ้างอิง
2) การเกิดโรค (1) โรคระบบทางเดินหายใจ	1) ติดตั้งป้ายเตือน “ห้ามติดเครื่องยนต์ขณะจอดรถ” ทั้งภาษาไทย และภาษาอังกฤษพร้อมรูปสัญลักษณ์ ที่มองเห็นได้อย่างชัดเจน ในบริเวณพื้นที่จอดรถของโครงการ	- โครงการอยู่ระหว่างการดำเนินการติดตั้งป้ายตามมาตรการป้องกัน และแก้ไขผลกระทบสิ่งแวดล้อม ทั้งนี้ ได้มีการประกาศแจ้งในกลุ่มไลน์ให้ทราบแล้ว		รูปที่ 7
	2) ทำความสะอาดที่จอดรถอย่างสม่ำเสมอเพื่อป้องกันฝุ่นละอองสะสม ซึ่งอาจส่งผลกระทบต่อคุณภาพอากาศ	- โครงการได้ปฏิบัติตามมาตรการป้องกัน และ แก้ไขผลกระทบสิ่งแวดล้อมอย่างเคร่งครัด		รูปที่ 3
	3) จัดให้มีพื้นที่สีเขียวภายในโครงการ เพื่อเป็นที่พักผ่อนหย่อนใจทำให้เกิดความผ่อนคลาย โดยจัดให้มีพื้นที่สีเขียวทั้งหมด 7,711.41 ตารางเมตร โดยจัดเป็นพื้นที่สีเขียวระดับพื้น 7,711.41 ตารางเมตร และเป็นพื้นที่สีเขียวยั่งยืน 3,851.44 ตารางเมตร พร้อมรักษาสภาพพื้นที่สีเขียวตลอดระยะดำเนินการ	- โครงการได้จัดพื้นที่สีเขียวภายในโครงการเป็นไปตามเกณฑ์พื้นที่สีเขียวยั่งยืนตามมติครม. เป็นไปตามมาตรการที่กำหนดอย่างเคร่งครัด		รูปที่ 2
	4) ตรวจสอบข้อร้องเรียนอากาศภายในอาคารไม่ให้มีสิ่งกีดขวางการระบายอากาศ	- โครงการได้ออกข้อกำหนดห้ามวางสิ่งกีดขวางการระบายอากาศในอาคารโครงการ		รูปที่ 5

ตารางที่ 2.1-1 ผลการปฏิบัติตามมาตรการป้องกันและแก้ไขผลกระทบสิ่งแวดล้อมโครงการก่อสร้างอาคารพักอาศัย พร้อมสิ่งอำนวยความสะดวกของสำนักงานปลัดกระทรวงกลาโหม (พื้นที่บางจาก (พื้นที่ 2)) (ระยะดำเนินการ) ประจำเดือนกรกฎาคม-ธันวาคม พ.ศ. 2568 (ต่อ)

องค์ประกอบทางสิ่งแวดล้อมและคุณค่าต่างๆ	มาตรการป้องกันและแก้ไขผลกระทบสิ่งแวดล้อม	ผลการปฏิบัติตามมาตรการฯ	ปัญหา อุปสรรคที่ไม่สามารถปฏิบัติตามมาตรการ และแนวทางแก้ไข	เอกสารอ้างอิง
2) การเกิดโรค (ต่อ) (1) โรคระบบทางเดินหายใจ (ต่อ)	5) ประชาสัมพันธ์ให้ผู้พักอาศัยในโครงการล้างแผ่นกรองอากาศของเครื่องปรับอากาศอย่างน้อยเดือนละ 2 ครั้ง และล้างเครื่องปรับอากาศแบบเต็มระบบเป็นประจำสม่ำเสมอทุกๆ 6 เดือน เพื่อป้องกันการเป็นแหล่งสะสมของเชื้อโรค 6) ติดตั้งป้ายจำกัดความเร็วของรถยนต์ภายในโครงการ ให้มีความเร็วไม่เกิน 30 กิโลเมตร/ชั่วโมง 7) ติดตั้งป้ายห้ามเร่งเครื่องยนต์ไว้บริเวณที่จอดรถและทางวิ่งภายในโครงการให้เห็นอย่างชัดเจน	- โครงการได้ประชาสัมพันธ์ให้ผู้พักอาศัยในโครงการล้างแผ่นกรองอากาศของเครื่องปรับอากาศเป็นประจำ - โครงการได้ปฏิบัติตามมาตรการป้องกัน และแก้ไขผลกระทบสิ่งแวดล้อมอย่างเคร่งครัด - โครงการได้ปฏิบัติตามมาตรการป้องกัน และแก้ไขผลกระทบสิ่งแวดล้อมอย่างเคร่งครัด		- รูปที่ 10 รูปที่ 7

ตารางที่ 2.1-1 ผลการปฏิบัติตามมาตรการป้องกันและแก้ไขผลกระทบสิ่งแวดล้อมโครงการก่อสร้างอาคารพักอาศัย พร้อมสิ่งอำนวยความสะดวกของสำนักงานปลัดกระทรวงกลาโหม (พื้นที่บางจาก (พื้นที่ 2)) (ระยะดำเนินการ) ประจำเดือนกรกฎาคม-ธันวาคม พ.ศ. 2568 (ต่อ)

องค์ประกอบทางสิ่งแวดล้อมและคุณค่าต่างๆ	มาตรการป้องกันและแก้ไขผลกระทบสิ่งแวดล้อม	ผลการปฏิบัติตามมาตรการฯ	ปัญหา อุปสรรคที่ไม่สามารถปฏิบัติตามมาตรการ และแนวทางแก้ไข	เอกสารอ้างอิง
2) การเกิดโรค (ต่อ) (2) โรคติดเชื้อไวรัสโคโรนาสายพันธุ์ใหม่ 2019 (COVID-19) (ต่อ)	1) กำหนดให้มีการเช็ดทำความสะอาดด้วยน้ำยาฆ่าเชื้อบริเวณจุดสัมผัสต่างๆ ให้ปลอดเชื้อ เช่น ลูกบิดประตู ราวบันได เป็นต้น 2) จัดให้มีแอลกอฮอล์เจลสำหรับฆ่าเชื้อไว้ให้บริการแก่ผู้พักอาศัยและพนักงานโครงการถ้าพบผู้มีไข้ ไอหรืออาการแสดงของผู้ติดเชื้อทางเดินหายใจ ให้แยกผู้ป่วยและพาผู้ป่วยไปพบแพทย์	- ปัจจุบันโรคติดเชื้อไวรัสโคโรนาสายพันธุ์ใหม่ 2019 (COVID-19) ถือเป็นโรคประจำถิ่นตามประกาศจากกระทรวงสาธารณสุข ทั้งนี้ ทางโครงการจะปฏิบัติตามคำแนะนำและมาตรการด้านสาธารณสุขของกรมควบคุมโรค และหน่วยงานอื่นๆ ที่เกี่ยวข้อง ในสถานการณ์การระบาดของโรคติดต่อและโรคติดต่อร้ายแรงอย่างเคร่งครัด		-
(3) ผลกระทบต่อระบบการได้ยิน	1) ปฏิบัติตามมาตรการและแก้ไขผลกระทบสิ่งแวดล้อมในหัวข้อด้านเสียงอย่างเคร่งครัด	- โครงการได้ปฏิบัติตามมาตรการป้องกันและแก้ไขผลกระทบสิ่งแวดล้อมอย่างเคร่งครัด		

ตารางที่ 2.1-1 ผลการปฏิบัติตามมาตรการป้องกันและแก้ไขผลกระทบสิ่งแวดล้อมโครงการก่อสร้างอาคารพักอาศัย พร้อมสิ่งอำนวยความสะดวกของสำนักงานปลัดกระทรวงกลาโหม (พื้นที่บางจาก (พื้นที่ 2)) (ระยะดำเนินการ) ประจำเดือนกรกฎาคม-ธันวาคม พ.ศ. 2568 (ต่อ)

องค์ประกอบทางสิ่งแวดล้อมและคุณค่าต่างๆ	มาตรการป้องกันและแก้ไขผลกระทบสิ่งแวดล้อม	ผลการปฏิบัติตามมาตรการฯ	ปัญหา อุปสรรคที่ไม่สามารถปฏิบัติตามมาตรการ และแนวทางแก้ไข	เอกสารอ้างอิง
2) การเกิดโรค (ต่อ) (4) โรคที่มีสัตว์เป็นพาหะนำโรค	<ol style="list-style-type: none"> 1) จัดให้มีการทำลายแหล่งเพาะพันธุ์สัตว์พาหะนำโรค เช่น การกำจัดลูกน้ำยุงลาย ภายในพื้นที่โครงการ 2) ทำความสะอาดท่อและรางน้ำทิ้งไม่ให้มีเศษอาหารค้างหรืออุดตัน 3) ใช้ตะแกรงครอบตามรูท่อและรางระบายน้ำทั้งภายในและภายนอกอาคาร 4) ประสานกับหน่วยงานที่เกี่ยวข้อง ให้มากำจัดสัตว์ที่เป็นพาหะนำโรคให้กับโครงการ เช่น ฉีดพ่นยากำจัดยุง เป็นต้น 5) จัดให้มีถังมูลฝอยที่มีฝาปิดไว้ตามจุดต่างๆ ภายในอาคาร พร้อมทั้งจัดให้มีพนักงานทำความสะอาดจัดเก็บมูลฝอยไปยังอาคารพักขยะมูลฝอยรวมของโครงการ 	<ul style="list-style-type: none"> - โครงการได้ปฏิบัติตามมาตรการป้องกัน และแก้ไขผลกระทบสิ่งแวดล้อมอย่างเคร่งครัด - โครงการได้ปฏิบัติตามมาตรการป้องกัน และแก้ไขผลกระทบสิ่งแวดล้อมอย่างเคร่งครัด - โครงการได้ปฏิบัติตามมาตรการป้องกัน และแก้ไขผลกระทบสิ่งแวดล้อมอย่างเคร่งครัด - โครงการได้ประสานงานกับหน่วยงานสำนักงานเขตพระโขนงให้เข้ามาฉีดพ่นยากำจัดยุงอยู่สม่ำเสมอ - โครงการได้จัดให้มีห้องพักมูลฝอยรวม และระดับชั้น 		- - - -

ตารางที่ 2.1-1 ผลการปฏิบัติตามมาตรการป้องกันและแก้ไขผลกระทบสิ่งแวดล้อมโครงการก่อสร้างอาคารพักอาศัย พร้อมสิ่งอำนวยความสะดวกของสำนักงานปลัดกระทรวงกลาโหม (พื้นที่บางจาก (พื้นที่ 2)) (ระยะดำเนินการ) ประจำเดือนกรกฎาคม-ธันวาคม พ.ศ. 2568 (ต่อ)

องค์ประกอบทางสิ่งแวดล้อมและคุณค่าต่างๆ	มาตรการป้องกันและแก้ไขผลกระทบสิ่งแวดล้อม	ผลการปฏิบัติตามมาตรการฯ	ปัญหา อุปสรรคที่ไม่สามารถปฏิบัติตามมาตรการ และแนวทางแก้ไข	เอกสารอ้างอิง
2) การเกิดโรค (ต่อ) (4) โรคที่มีสัตว์เป็นพาหะนำโรค (ต่อ)	6) ห้องพักขยะมูลฝอยต้องปิดมิดชิด เปิดเฉพาะช่วงที่มีการเก็บขนมูลฝอยเท่านั้น เพื่อป้องกันการเกิดแหล่งเพาะพันธุ์สัตว์พาหะนำโรค เช่น หนู แมลงวัน แมลงสาบ เป็นต้น 7) ทำความสะอาดห้องพักขยะมูลฝอยรวม ด้วยน้ำยาฆ่าเชื้อโรคทุกครั้ง	- โครงการได้ปฏิบัติตามมาตรการป้องกัน และแก้ไขผลกระทบสิ่งแวดล้อมอย่างเคร่งครัด - โครงการได้จัดให้มีแม่บ้านคอยทำความสะอาดห้องพักมูลฝอย		- -
3) อุบัติเหตุ (1) อุบัติเหตุจากรถยนต์	1) จัดให้มีพนักงานรักษาความปลอดภัย คอยอำนวยความสะดวกในการเดินทางภายในโครงการ และบริเวณทาง เข้า-ออกโครงการ เพื่อให้เกิดความปลอดภัยในการเดินทาง 2) จัดทำเครื่องหมายจราจรบนพื้นทางแบ่งช่องจราจรการเดินรถ รวมทั้งป้ายเตือนภายในโครงการให้ชัดเจน เพื่อไม่ให้ผู้ขับขี่เกิดความสับสน ทำให้สามารถเดินทางได้อย่างปลอดภัย 3) จัดทำผังจราจร เส้นทางเดินรถ และประชาสัมพันธ์ให้ผู้พักอาศัยทราบ	- โครงการได้จัดให้มีพนักงานรักษาความปลอดภัย คอยอำนวยความสะดวกในการเดินทางภายในโครงการ และบริเวณทาง เข้า-ออกโครงการ - โครงการได้ปฏิบัติตามมาตรการป้องกัน และแก้ไขผลกระทบสิ่งแวดล้อมอย่างเคร่งครัด - โครงการได้จัดให้มีการเดินทางทางเดียว		รูปที่ 21 รูปที่ 23 -

ตารางที่ 2.1-1 ผลการปฏิบัติตามมาตรการป้องกันและแก้ไขผลกระทบสิ่งแวดล้อมโครงการก่อสร้างอาคารพักอาศัย พร้อมสิ่งอำนวยความสะดวกของสำนักงานปลัดกระทรวงกลาโหม (พื้นที่บางจาก (พื้นที่ 2)) (ระยะดำเนินการ) ประจำเดือนกรกฎาคม-ธันวาคม พ.ศ. 2568 (ต่อ)

องค์ประกอบทางสิ่งแวดล้อมและคุณค่าต่างๆ	มาตรการป้องกันและแก้ไขผลกระทบสิ่งแวดล้อม	ผลการปฏิบัติตามมาตรการฯ	ปัญหา อุปสรรคที่ไม่สามารถปฏิบัติตามมาตรการ และแนวทางแก้ไข	เอกสารอ้างอิง
(2) อุบัติเหตุจากอัคคีภัย	<ol style="list-style-type: none"> 1) จัดให้ทีมปฏิบัติการเหตุฉุกเฉินของโครงการเข้ารับการอบรมเบื้องต้นจากสำนักงานป้องกันและบรรเทาสาธารณภัย หรือหน่วยงานราชการอื่นที่เกี่ยวข้องภายใน 1 ปี นับตั้งแต่เปิดดำเนินการ 2) จัดให้มีระบบแจ้งเตือนและอุปกรณ์ช่วยดับเพลิงตามที่เสนอในรายงาน และมีมาตรการตรวจสอบความสมบูรณ์ของระบบอย่างน้อย 6 เดือนต่อครั้ง 3) จัดให้มีอุปกรณ์ป้องกันอัคคีภัยเป็นไปตามข้อกำหนดที่เกี่ยวข้อง 4) จัดให้มีแผนฉุกเฉินกรณีเกิดเหตุเพลิงไหม้ รวมถึงบัญชีหมายเลขโทรศัพท์ขอความช่วยเหลือจากหน่วยงานบรรเทาสาธารณภัยเพื่อความเร็วเมื่อเกิดเหตุฉุกเฉิน 	<ul style="list-style-type: none"> - โครงการอยู่ระหว่างจัดตั้งทีมปฏิบัติการเหตุฉุกเฉินภายในอาคารโครงการ - โครงการจัดให้มีอุปกรณ์ช่วยดับเพลิงตามที่เสนอในรายงาน และอยู่ระหว่างจัดทำแผนการตรวจสอบระบบแจ้งเตือนและอุปกรณ์ช่วยดับเพลิง - โครงการจัดให้มีอุปกรณ์ช่วยดับเพลิงตามที่เสนอในรายงาน - โครงการอยู่ระหว่างจัดทำแผนฉุกเฉินกรณีเกิดเพลิงไหม้ในพื้นที่โครงการ ทั้งนี้ ได้มีการติดป้ายเตือนห้ามใช้เตาถ่านหรือเชื้อเพลิงที่ทำให้เกิดควันในการประกอบอาหาร 		<p>-</p> <p>รูปที่ 25 รูปที่ 26 รูปที่ 27</p> <p>รูปที่ 31</p>

ตารางที่ 2.1-1 ผลการปฏิบัติตามมาตรการป้องกันและแก้ไขผลกระทบสิ่งแวดล้อมโครงการก่อสร้างอาคารพักอาศัย พร้อมสิ่งอำนวยความสะดวกของสำนักงานปลัดกระทรวงกลาโหม (พื้นที่บางจาก (พื้นที่ 2)) (ระยะดำเนินการ) ประจำเดือนกรกฎาคม-ธันวาคม พ.ศ. 2568 (ต่อ)

องค์ประกอบทางสิ่งแวดล้อมและคุณค่าต่างๆ	มาตรการป้องกันและแก้ไขผลกระทบสิ่งแวดล้อม	ผลการปฏิบัติตามมาตรการฯ	ปัญหา อุปสรรคที่ไม่สามารถปฏิบัติตามมาตรการ และแนวทางแก้ไข	เอกสารอ้างอิง
4) ความเครียด	<ol style="list-style-type: none"> 1) ให้แจ้งต่อผู้พักอาศัย และพนักงานโครงการ เช่น ห้ามส่งเสียงดังในยามวิกาล ไม่จอดรถในที่ห้ามจอดหรือจอดในลักษณะกีดขวางการจราจรผู้พักอาศัยหรือพนักงานรายอื่น และปฏิบัติตามอย่างเคร่งครัด ซึ่งจะทำให้การพักอาศัย และการดำเนินกิจกรรมต่างๆ เป็นไปอย่างราบรื่น 2) จัดให้เจ้าหน้าที่โครงการออกตรวจตรา ในกรณีที่เกิดเหตุหรือการร้องเรียนจากกลุ่มผู้พักอาศัยอื่นเกี่ยวกับเหตุเดือดร้อนรำคาญ ให้ดำเนินการแก้ไขเหตุนั้นทันที 3) จัดให้มีพื้นที่สีเขียวภายในโครงการ เพื่อเป็นที่พักผ่อนหย่อนใจทำให้เกิดความผ่อนคลาย โดยจัดให้มีพื้นที่สีเขียวทั้งหมด 7,711.41 ตารางเมตร โดยจัดเป็นพื้นที่สีเขียวระดับพื้น 7,711.41 ตารางเมตร และเป็นพื้นที่สีเขียวยั่งยืน 3,851.44 ตารางเมตร พร้อมรักษาสภาพพื้นที่สีเขียวตลอดระยะดำเนินการ 	<ul style="list-style-type: none"> - โครงการได้ประชาสัมพันธ์แจ้งต่อผู้พักอาศัยผ่านช่องทางไลน์ให้ดำเนินการตามมาตรการป้องกัน และแก้ไขผลกระทบสิ่งแวดล้อม - ปัจจุบันโครงการไม่มีการร้องเรียนจากกลุ่มผู้พักอาศัย - โครงการได้จัดพื้นที่สีเขียวภายในโครงการเป็นไปตามเกณฑ์พื้นที่สีเขียวยั่งยืนตามมติ ครม. เป็นไปตามมาตรการที่กำหนดอย่างเคร่งครัด 		<p>-</p> <p>รูปที่ 32</p> <p>รูปที่ 2</p>

ตารางที่ 2.1-1 ผลการปฏิบัติตามมาตรการป้องกันและแก้ไขผลกระทบสิ่งแวดล้อมโครงการก่อสร้างอาคารพักอาศัย พร้อมสิ่งอำนวยความสะดวกของสำนักงาน
ปลัดกระทรวงกลาโหม (พื้นที่บางจาก (พื้นที่ 2)) (ระยะดำเนินการ) ประจำเดือนกรกฎาคม-ธันวาคม พ.ศ. 2568 (ต่อ)

องค์ประกอบทาง สิ่งแวดล้อมและคุณค่าต่างๆ	มาตรการป้องกันและแก้ไข ผลกระทบสิ่งแวดล้อม	ผลการปฏิบัติตามมาตรการฯ	ปัญหา อุปสรรค ที่ไม่สามารถปฏิบัติ ตามมาตรการ และ แนวทางแก้ไข	เอกสารอ้างอิง
5) การประสบอุบัติเหตุหรือ เจ็บป่วยตามลำพัง	<ol style="list-style-type: none"> 1) จัดทำบัญชีรายชื่อ ห้องพัก และหมายเลขโทรศัพท์ ติดต่อผู้พักอาศัยในโครงการ และจัดให้มีเบอร์ ติดต่อเจ้าหน้าที่ของโครงการประจำแต่ละห้องพัก และเบอร์ติดต่อสถานที่สำคัญ เช่น โรงพยาบาล หรือ สถานีตำรวจ เพื่อขอความช่วยเหลือในกรณี เกิดเหตุฉุกเฉิน และต้องปิดประกาศหมายเลข โทรศัพท์ ดังกล่าวไว้ในที่ที่เห็นได้ชัด และข้อมูล ดังกล่าวต้องเป็นปัจจุบันอยู่เสมอ 2) ประชาสัมพันธ์ให้กลุ่มผู้พักอาศัยในโครงการทราบ ถึงการให้ความช่วยเหลือในกรณีที่ประสบ อุบัติเหตุหรือเจ็บป่วย สามารถขอความช่วยเหลือ จากโครงการในการจัดส่งต่อสถานพยาบาล 	<ul style="list-style-type: none"> - โครงการได้ปฏิบัติตามมาตรการป้องกัน และ แก้ไขผลกระทบสิ่งแวดล้อม - โครงการได้ประชาสัมพันธ์แจ้งต่อผู้พักอาศัย ผ่านช่องทางไลน์ให้ดำเนินการตามมาตรการ ป้องกัน และแก้ไขผลกระทบสิ่งแวดล้อม 		รูปที่ 12 -

ตารางที่ 2.1-1 ผลการปฏิบัติตามมาตรการป้องกันและแก้ไขผลกระทบสิ่งแวดล้อมโครงการก่อสร้างอาคารพักอาศัย พร้อมสิ่งอำนวยความสะดวกของสำนักงานปลัดกระทรวงกลาโหม (พื้นที่บางจาก (พื้นที่ 2)) (ระยะดำเนินการ) ประจำเดือนกรกฎาคม-ธันวาคม พ.ศ. 2568 (ต่อ)

องค์ประกอบทางสิ่งแวดล้อมและคุณค่าต่างๆ	มาตรการป้องกันและแก้ไขผลกระทบสิ่งแวดล้อม	ผลการปฏิบัติตามมาตรการฯ	ปัญหา อุปสรรคที่ไม่สามารถปฏิบัติตามมาตรการ และแนวทางแก้ไข	เอกสารอ้างอิง
5.3 การป้องกันอัคคีภัย	<p>1) จัดให้มีอุปกรณ์ป้องกันอัคคีภัยเป็นไปตามข้อกำหนดที่เกี่ยวข้องและตามที่เสนอ ได้แก่</p> <p>(1) ระบบสัญญาณแจ้งเหตุเพลิงไหม้ ประกอบด้วยอุปกรณ์ส่งสัญญาณเตือนเพลิงไหม้ ทั้งแบบอัตโนมัติ เสียง/แสง หรือส่งสัญญาณด้วยมือ เครื่องตรวจจับความร้อน เครื่องตรวจจับควัน โทรศัพท์แจ้งเหตุเพลิงไหม้ และแผงควบคุมระบบสัญญาณแจ้งเหตุเพลิงไหม้</p> <p>(2) ระบบป้องกัน/ดับเพลิง เช่น ระบบท่อยืน ระบบน้ำสำรองดับเพลิง ตู้เก็บสายฉีดน้ำดับเพลิง ระบบหัวกระจายน้ำดับเพลิงอัตโนมัติ หัวรับน้ำดับเพลิงนอกอาคาร ถังดับเพลิงและทางหนีไฟ โดยอุปกรณ์/เครื่องมือในระบบดังกล่าว ต้องมีประสิทธิภาพการทำงานตามมาตรฐานที่เป็นที่ยอมรับ</p>	- โครงการได้ปฏิบัติตามมาตรการป้องกันและแก้ไขผลกระทบสิ่งแวดล้อม		รูปที่ 25 รูปที่ 26 รูปที่ 27 รูปที่ 28 รูปที่ 31

ตารางที่ 2.1-1 ผลการปฏิบัติตามมาตรการป้องกันและแก้ไขผลกระทบสิ่งแวดล้อมโครงการก่อสร้างอาคารพักอาศัย พร้อมสิ่งอำนวยความสะดวกของสำนักงานปลัดกระทรวงกลาโหม (พื้นที่บางจาก (พื้นที่ 2)) (ระยะดำเนินการ) ประจำเดือนกรกฎาคม-ธันวาคม พ.ศ. 2568 (ต่อ)

องค์ประกอบทางสิ่งแวดล้อมและคุณค่าต่างๆ	มาตรการป้องกันและแก้ไขผลกระทบสิ่งแวดล้อม	ผลการปฏิบัติตามมาตรการฯ	ปัญหา อุปสรรคที่ไม่สามารถปฏิบัติตามมาตรการ และแนวทางแก้ไข	เอกสารอ้างอิง
5.3 การป้องกันอัคคีภัย (ต่อ)	<p>(3) ระบบอพยพหนีไฟ ได้แก่ บันไดหนีไฟ ประตูหนีไฟ ป้ายบอกทางหนีไฟ พื้นที่หนีไฟทางอากาศ ระบบแสงสว่างฉุกเฉิน และจุดรวมพล</p> <p>2) จัดให้มีแผนฉุกเฉินกรณีเกิดเหตุเพลิงไหม้ รวมถึงบัญชาหมายเลขโทรศัพท์ขอความช่วยเหลือจากหน่วยงานบรรเทาสาธารณภัยเพื่อความรวดเร็วเมื่อเกิดเหตุการณ์ฉุกเฉิน รวมถึงจัดให้มีการฝึกซ้อมดับเพลิง และอพยพหนีไฟ อย่างน้อยปีละ 2 ครั้ง ดังแสดงในเอกสารแนบท้ายมาตรการป้องกันและแก้ไขผลกระทบสิ่งแวดล้อมของโครงการในระยะดำเนินการ</p> <p>3) จัดตั้งทีมปฏิบัติการฉุกเฉินของโครงการ และให้มีการฝึกอบรมเจ้าหน้าที่ภายในทีม รวมถึงเจ้าหน้าที่ที่เกี่ยวข้อง ให้มีความรู้ความชำนาญในการปฏิบัติตามแผนป้องกันฯ</p>	<p>- โครงการอยู่ได้จัดทำแผนฉุกเฉินตามมาตรการป้องกัน และแก้ไขผลกระทบสิ่งแวดล้อม</p> <p>- โครงการอยู่ได้จัดทำแผนฉุกเฉินตามมาตรการป้องกัน และแก้ไขผลกระทบสิ่งแวดล้อม</p>		

ตารางที่ 2.1-1 ผลการปฏิบัติตามมาตรการป้องกันและแก้ไขผลกระทบสิ่งแวดล้อมโครงการก่อสร้างอาคารพักอาศัย พร้อมสิ่งอำนวยความสะดวกของสำนักงานปลัดกระทรวงกลาโหม (พื้นที่บางจาก (พื้นที่ 2)) (ระยะดำเนินการ) ประจำเดือนกรกฎาคม-ธันวาคม พ.ศ. 2568 (ต่อ)

องค์ประกอบทางสิ่งแวดล้อมและคุณค่าต่างๆ	มาตรการป้องกันและแก้ไขผลกระทบสิ่งแวดล้อม	ผลการปฏิบัติตามมาตรการฯ	ปัญหา อุปสรรคที่ไม่สามารถปฏิบัติตามมาตรการ และแนวทางแก้ไข	เอกสารอ้างอิง
5.3 การป้องกันอัคคีภัย (ต่อ)	<p>4) จัดให้มีเจ้าหน้าที่เข้ารับการฝึกอบรมเบื้องต้นกับสำนักป้องกันและบรรเทาสาธารณภัย หรือหน่วยงานที่เกี่ยวข้อง ภายใน 1 ปี หลังการเปิดใช้อาคาร และอบรมทุกๆ 3 ปี</p> <p>5) ตรวจสอบประสิทธิภาพของระบบป้องกันอัคคีภัยต่างๆ เป็นประจำตามที่ระบุในคู่มือให้พร้อมใช้งานอยู่</p> <p>6) จัดทำป้ายเตือนหรือสัญลักษณ์เตือนให้ระวังอันตรายจากไฟฟ้า ติดไว้หน้าห้องเครื่องกำเนิดไฟฟ้า</p> <p>7) จัดให้มีการตรวจสอบความปลอดภัยของหม้อแปลงไฟฟ้า อย่างน้อยปีละ 1 ครั้ง</p> <p>8) ติดป้ายชื่อผู้ให้บริการซ่อมบำรุง สถานที่ติดต่อเบอร์โทร ติดต่อ บริเวณห้องเครื่องกำเนิดไฟฟ้า สำรอง เครื่องสูบน้ำดับเพลิง ตู้เก็บถังดับเพลิง และห้องสำนักงานโครงการ เพื่อความรวดเร็วสำหรับการติดต่อในกรณีที่เกิดอุบัติเหตุ หรือกระแสไฟฟ้าขัดข้อง</p>	<p>- โครงการอยู่ระหว่างจัดทำตามมาตรการป้องกันและแก้ไขผลกระทบสิ่งแวดล้อม</p> <p>- โครงการอยู่ระหว่างการจัดทำแผนการตรวจสอบประสิทธิภาพของระบบป้องกันอัคคีภัย</p> <p>- โครงการได้ติดตั้งป้ายแสดงสัญลักษณ์ห้องเครื่องกำเนิดไฟฟ้า และจัดทำสัญลักษณ์เตือนให้ระวังอันตราย</p> <p>- โครงการได้จัดแผนการตรวจสอบความปลอดภัยของหม้อแปลงไฟฟ้า ปีละ 1 ครั้ง</p> <p>- โครงการได้จัดทำป้ายชื่อผู้ให้บริการซ่อมบำรุงภายในห้องเครื่องกำเนิดไฟฟ้า</p>		- -

ตารางที่ 2.1-1 ผลการปฏิบัติตามมาตรการป้องกันและแก้ไขผลกระทบสิ่งแวดล้อมโครงการก่อสร้างอาคารพักอาศัย พร้อมสิ่งอำนวยความสะดวกของสำนักงานปลัดกระทรวงกลาโหม (พื้นที่บางจาก (พื้นที่ 2)) (ระยะดำเนินการ) ประจำเดือนกรกฎาคม-ธันวาคม พ.ศ. 2568 (ต่อ)

องค์ประกอบทางสิ่งแวดล้อมและคุณค่าต่างๆ	มาตรการป้องกันและแก้ไขผลกระทบสิ่งแวดล้อม	ผลการปฏิบัติตามมาตรการฯ	ปัญหา อุปสรรคที่ไม่สามารถปฏิบัติตามมาตรการ และแนวทางแก้ไข	เอกสารอ้างอิง
5.3 การป้องกันอัคคีภัย (ต่อ)	<p>9) ประชาสัมพันธ์ให้ความรู้แก่ผู้พักอาศัยและพนักงานโครงการทราบวิธีการปฏิบัติตนเมื่อเกิดไฟไหม้ และการใช้อุปกรณ์ดับเพลิง โดยจัดให้มีคู่มือฉุกเฉิน และติดตั้งแผนผังอาคารแสดงตำแหน่งทางหนีไฟ และอุปกรณ์ดับเพลิงประจำบริเวณโถงลิฟต์ดับเพลิงของทุกชั้น รวมทั้งจัดทำป้ายเรืองแสงแสดงเส้นทางหนีไฟออกเป็นระยะๆ</p> <p>10)โครงการจัดให้มีพื้นที่จุดรวมพล 791.02 ตารางเมตร และแบ่งสัดส่วนของจุดรวมพลออกเป็น 3 ส่วน จำนวน ส่วนละ 263.67 ตารางเมตร รองรับจำนวนผู้อพยพ 452 คน/อาคาร คิดเป็นอัตราส่วนพื้นที่รวมพลต่อคนประมาณ 0.58 ตารางเมตร/คน (ไม่น้อยกว่า 0.25 ตารางเมตร/คน) บริเวณดังกล่าวจะไม่กีดขวางการอำนวยความสะดวกดับเพลิง และสามารถอพยพออกนอกโครงการได้ อีกทั้งไม่กีดขวางเส้นทางวิ่งของรถดับเพลิงในกรณีเกิดอัคคีภัย</p>	<p>- โครงการได้จัดให้มีการประชาสัมพันธ์แก่ผู้พักอาศัย รวมถึงแสดงตำแหน่งทางหนีไฟ และอุปกรณ์ดับเพลิง</p> <p>- โครงการได้จัดให้มีการประชาสัมพันธ์แก่ผู้พักอาศัย รวมถึงแสดงตำแหน่งทางหนีไฟ และอุปกรณ์ดับเพลิง</p>		<p>รูปที่ 31</p> <p>รูปที่ 31</p>

ตารางที่ 2.1-1 ผลการปฏิบัติตามมาตรการป้องกันและแก้ไขผลกระทบสิ่งแวดล้อมโครงการก่อสร้างอาคารพักอาศัย พร้อมสิ่งอำนวยความสะดวกของสำนักงานปลัดกระทรวงกลาโหม (พื้นที่บางจาก (พื้นที่ 2)) (ระยะดำเนินการ) ประจำเดือนกรกฎาคม-ธันวาคม พ.ศ. 2568 (ต่อ)

องค์ประกอบทางสิ่งแวดล้อมและคุณค่าต่างๆ	มาตรการป้องกันและแก้ไขผลกระทบสิ่งแวดล้อม	ผลการปฏิบัติตามมาตรการฯ	ปัญหา อุปสรรคที่ไม่สามารถปฏิบัติตามมาตรการ และแนวทางแก้ไข	เอกสารอ้างอิง
5.3 การป้องกันอัคคีภัย (ต่อ)	และสามารถเชื่อมต่อกับถนนซอยสุขุมวิท 64 ได้สะดวก และกำหนดให้มีการซ้อมอพยพหนีไฟเป็นประจำอย่างน้อยปีละ 2 ครั้ง พร้อมทั้งประสานงานกับสถานีดับเพลิงพระโขนง ซึ่งอยู่ใกล้พื้นที่โครงการมากที่สุด			
5.4 การป้องกันของตกจากที่สูง	1) ประชาสัมพันธ์ให้ผู้พักอาศัยระมัดระวังในการจัดเก็บของบริเวณระเบียงให้มิดชิด หรืออยู่ในบริเวณที่มั่นคงปลอดภัยไม่ตกหล่นได้ง่าย	- โครงการได้ปฏิบัติตามมาตรการป้องกันและแก้ไขผลกระทบสิ่งแวดล้อมอย่างเคร่งครัด		รูปที่ 5
5.5 สุขทรียภาพ	1) จัดให้มีพื้นที่สีเขียวภายในโครงการ ทั้งหมด 7,711.41 ตารางเมตร โดยจัดเป็นพื้นที่สีเขียวระดับพื้น 7,711.41 ตารางเมตร และเป็นพื้นที่สีเขียวยั่งยืน 3,851.44 ตารางเมตร เป็นไปตามเกณฑ์พื้นที่สีเขียวยั่งยืนตามมติ ครม. และต้องดูแลรักษา และตัดแต่งต้นไม้ที่จัดไว้ในพื้นที่สีเขียวให้เจริญ เติบโตดีและสวยงามอยู่เสมอ	- โครงการได้จัดพื้นที่สีเขียวภายในโครงการเป็นไปตามเกณฑ์พื้นที่สีเขียวยั่งยืนตามมติ ครม. เป็นไปตามมาตรการที่กำหนดอย่างเคร่งครัด		รูปที่ 2

ตารางที่ 2.1-1 ผลการปฏิบัติตามมาตรการป้องกันและแก้ไขผลกระทบสิ่งแวดล้อมโครงการก่อสร้างอาคารพักอาศัย พร้อมสิ่งอำนวยความสะดวกของสำนักงานปลัดกระทรวงกลาโหม (พื้นที่บางจาก (พื้นที่ 2)) (ระยะดำเนินการ) ประจำเดือนกรกฎาคม-ธันวาคม พ.ศ. 2568 (ต่อ)

องค์ประกอบทางสิ่งแวดล้อมและคุณค่าต่างๆ	มาตรการป้องกันและแก้ไขผลกระทบสิ่งแวดล้อม	ผลการปฏิบัติตามมาตรการฯ	ปัญหา อุปสรรคที่ไม่สามารถปฏิบัติตามมาตรการ และแนวทางแก้ไข	เอกสารอ้างอิง
5.5 สุนทรียภาพ (ต่อ)	<p>2) การเปลี่ยนแปลงองค์ประกอบโครงการที่เกี่ยวข้องลักษณะทางสถาปัตยกรรม เช่น การติดตั้งป้ายโฆษณา การติดตั้งเสาส่งสัญญาณโทรศัพท์เคลื่อนที่ ต้องแจ้งให้หน่วยงานที่มีอำนาจหน้าที่ในการพิจารณาอนุมัติหรืออนุญาตดำเนินการ</p> <p>3) จัดให้มีพื้นที่สีเขียวด้านหน้าโครงการเพื่อเพิ่มความร่มรื่น</p> <p>4) ออกแบบบริเวณด้านหน้าโครงการให้สวยงามเพื่อให้เกิดทัศนียภาพที่ดีต่อผู้พักอาศัยและชุมชนใกล้เคียง</p>	<p>- โครงการมิได้มีการเปลี่ยนแปลงลักษณะทางสถาปัตยกรรมแต่อย่างใด</p> <p>- โครงการได้จัดให้พื้นที่สีเขียวตามที่มาตรการกำหนด</p> <p>- โครงการได้ปฏิบัติตามมาตรการป้องกันและแก้ไขผลกระทบสิ่งแวดล้อมอย่างเคร่งครัด</p>		- รูปที่ 2

ตารางที่ 2.1-1 ผลการปฏิบัติตามมาตรการป้องกันและแก้ไขผลกระทบสิ่งแวดล้อมโครงการก่อสร้างอาคารพักอาศัย พร้อมสิ่งอำนวยความสะดวกของสำนักงานปลัดกระทรวงกลาโหม (พื้นที่บางจาก (พื้นที่ 2)) (ระยะดำเนินการ) ประจำเดือนกรกฎาคม-ธันวาคม พ.ศ. 2568 (ต่อ)

องค์ประกอบทางสิ่งแวดล้อมและคุณค่าต่างๆ	มาตรการป้องกันและแก้ไขผลกระทบสิ่งแวดล้อม	ผลการปฏิบัติตามมาตรการฯ	ปัญหา อุปสรรคที่ไม่สามารถปฏิบัติตามมาตรการ และแนวทางแก้ไข	เอกสารอ้างอิง
5.6 การบดบังสัญญาณวิทยุโทรทัศน์	1) จัดให้มีการแจ้งมาตรการ ด้านการชดเชยผลกระทบจากการสูญเสียการใช้ประโยชน์จากการบดบังสัญญาณวิทยุโทรทัศน์ ต่อบ้านพักอาศัยโดยรอบโครงการ โดยโครงการจะประสานต่อบ้านพักที่มีผู้พักอาศัย และได้รับผลกระทบจากโครงการ ในรัศมี 100 เมตร ตั้งแต่เริ่มการก่อสร้างและสิ้นสุดภายใน 1 ปีนับตั้งแต่เปิดดำเนินโครงการโดยเจ้าของโครงการจะเป็นผู้รับผิดชอบค่าใช้จ่ายในการดำเนินการจากผลกระทบที่เกิดขึ้นทั้งนี้ การชดเชยไม่รวมถึงผู้ที่ได้รับผลกระทบจากโครงการพัฒนาอื่นหรือผู้ที่ปลูกสร้างอาคารเพิ่มเติมภายหลังจากโครงการเปิดดำเนินการในกรณีทั้ง 2 ฝ่าย ตกลงกันไม่ได้ให้จัดตั้งคณะกรรมการประสานงานเพื่อแก้ไขปัญหาจากการพัฒนาโครงการขึ้นซึ่งประกอบด้วย 3 ฝ่าย ได้แก่ ผู้แทนโครงการ เจ้าของอาคารใกล้เคียงโครงการและผู้แทนสำนักงานเขตพระโขนง เพื่อเจรจาหาข้อยุติที่เป็นธรรม	- หลังจากเปิดดำเนินโครงการ ปัจจุบันยังไม่มีการแจ้งปัญหาผลกระทบจากการบดบังสัญญาณวิทยุโทรทัศน์		-

รายงานผลการปฏิบัติตามมาตรการป้องกันและแก้ไขผลกระทบสิ่งแวดล้อมและมาตรการติดตามตรวจสอบผลกระทบสิ่งแวดล้อม
โครงการก่อสร้างอาคารพักอาศัย พร้อมสิ่งอำนวยความสะดวกของ สป. (พื้นที่บางจาก (พื้นที่ 2)) (ระยะดำเนินการ)
สำนักงานสนับสนุน สำนักงานปลัดกระทรวงกลาโหม ประจำเดือนกรกฎาคม – ธันวาคม 2568

รูปประกอบการปฏิบัติตามมาตรการป้องกันและแก้ไขผลกระทบสิ่งแวดล้อม	
	
รูปที่ 1 เอกสารแต่งตั้งเจ้าหน้าที่ดูแลอาคาร	รูปที่ 2 พื้นที่สีเขียวของโครงการ
	
รูปที่ 3 แม่บ้านประจำโครงการ	รูปที่ 4 การดูแลพื้นที่สีเขียวในโครงการ
	
รูปที่ 5 อาคารโครงการ	รูปที่ 6 ป้ายประชาสัมพันธ์กิจกรรมในโครงการ
	
รูปที่ 7 ป้ายห้ามติดเครื่องยนต์ขณะจอดรถ	รูปที่ 8 ระยะร่นรอบโครงการ

รูปประกอบการปฏิบัติตามมาตรการป้องกันและแก้ไขผลกระทบสิ่งแวดล้อม (ต่อ)	
	
รูปที่ 9 ป้ายประกาศข้อปฏิบัติภายในโครงการ	รูปที่ 10 ป้ายควบคุมความเร็วในโครงการ
	
รูปที่ 11 ป้ายงดใช้เสียงแตร	รูปที่ 12 บัญชีรายชื่อผู้เข้าพักในโครงการ
	
รูปที่ 13 ตำแหน่งระบบบำบัดน้ำเสียในโครงการ	รูปที่ 14 การตรวจสอบคุณภาพน้ำทิ้ง
	
รูปที่ 15 ตำแหน่งถังเก็บน้ำของโครงการ	รูปที่ 16 ห้องพักรวมของโครงการ

รูปประกอบการปฏิบัติตามมาตรการป้องกันและแก้ไขผลกระทบสิ่งแวดล้อม (ต่อ)	
	
รูปที่ 17 ห้องพักมูลฝอยประจำชั้น	รูปที่ 18 เครื่องใช้ไฟฟ้าแบบประหยัดพลังงาน
	
รูปที่ 19 เครื่องปรับอากาศ	รูปที่ 20 ที่จอดรถ
	
รูปที่ 21 อาคารป้อมยาม	รูปที่ 22 ตะแกรงขยะที่บ่อพักน้ำของโครงการ
	
รูปที่ 23 เครื่องหมายจราจรบนพื้นถนน	รูปที่ 24 ห้อง MDB

รูปประกอบการปฏิบัติตามมาตรการป้องกันและแก้ไขผลกระทบสิ่งแวดล้อม (ต่อ)	
	
รูปที่ 25 ตู้เก็บสายฉีดน้ำดับเพลิง	รูปที่ 26 ระบบกระจายน้ำดับเพลิง
	
รูปที่ 27 ถังดับเพลิง	รูปที่ 28 สัญลักษณ์ประตูหนีไฟ
	
รูปที่ 29 หม้อแปลงไฟฟ้า	รูปที่ 30 ป้ายโครงการ
	
รูปที่ 31 ป้ายประชาสัมพันธ์ตำแหน่งจุดรวมพล	รูปที่ 32 เจ้าหน้าที่ประจำโครงการ